

Delårsrapport 1 2018

januari - april



Sjöbo - en plats för tillväxt.

FÖRVALTNINGSBERÄTTELSE

Sjöbo i världen	5
Hushållning och kvalitet	14
Kommunstyrelsens uppsikt	23
Ekonomi	26
Personalresursen	34

BERÄTTELSE FRÅN VERKSAMHETEN OCH BOLAGEN

Driftredovisning	36
Kommunövergripande verksamhet	36
Politisk verksamhet	36
Verksamhet för funktionshindrade	36
Äldreomsorg	37
Individ- och familjeomsorg	38
Förskole- och fritidshems- samt grundskoleverksamhet	38
Gymnasieskola	39
Vuxenutbildning och integrationsverksamhet	39
Turism och fritidsverksamhet	40
Kulturverksamhet	40
Teknisk verksamhet – avgiftsfinansierad	41
Teknisk verksamhet – skattefinansierad	41
Miljö- och hälsoskyddsverksamhet	41
Plan- och byggverksamhet	42
Räddningstjänst	42
Finansiering	42
AB Sjöbohem	43
Sjöbo Elnät AB	45

FINANSIELLA RAPPORTER

Resultaträkning	46
Balansräkning	47
Kassaflödesanalys	48
Noter	49
Investeringsredovisning	57
Exploateringsredovisning	58
Redovisningsprinciper	59
Finansiell rapport	62
Ordlista	63
Förslag på beslut	65

DELÅRSRAPPORT 1 I KORTHET

Osäker start på året**19 nya Sjöbabor**

2017 ökade befolkningen mer än förväntat och under hösten översteg antalet invånare för första gången 19 000 personer. Året har inletts på en betydligt lägre nivå då befolkningen ökat med 19 personer under första kvartalet. En god nivå gällande försäljning av tomter och bygglov borgar för en positiv utveckling under året.

Periodens resultat: -7,9 miljoner

Tertial 1 visar ett underskott på 7,9 mnkr, ett betydligt sämre resultat än vad som vi vant oss vid. Kostnadsökningar inom förskole-, fritidshems- och grundskoleverksamheten, flyktingmottagande och vinterväghållningen är de verksamheter som bidrar till det försämrade resultatet. Större befolkning än planerat och höga kostnader för snöröjning är några förklaringar till underskottet.

Prognos: +8 miljoner

Ett plusresultat på 8 mnkr, vilket är 2 mnkr lägre än det budgeterade resultatet. Nämndernas verksamheter prognostiserar tillsammans ett underskott på drygt 16 mnkr. Fem av åtta nämnder lämnar negativa prognoser. Störst underskott av nämnderna finns i familjenämnden, -13 mnkr. Merparten av underskottet mot budget (7 mnkr) beror på fler barn i förskolan, grundskolan och gymnasieskolan. Störst överskott har skatteintäkterna och generella statsbidrag (7 mnkr) och finansnettot (8 mnkr).

Bolagen och Sydöstra Skånes Räddningstjänstförbund anger samtliga prognoser i nivå med budget, vilket innebär överskott.

Låg arbetslöshet

Arbetslösheten är låg i kommunen, vilket även gäller ungdomarna. Många nyanlända kommer att kunna bli en stor tillgång, men kommer till en början att behöva utbildning, praktik och arbete för att bli självförsörjande och etablerade i samhället.

Svårare att rekrytera

Bristen på arbetskraft märks och i många av våra yrken är det svårt att rekrytera personal. Som en följd av befolkningsökningen har antalet lärare, socialsekreterare med flera ökat kraftigt. En ökning som kommer att fortsätta och omfatta allt fler yrkeskategorier.

Det händer mycket spännande

En ny vision håller på att utformas i dialog med medborgarna. Tillsammans med förslag på ny politisk organisation ska den beslutas av kommunfullmäktige i juni.

Sjöbos omsorgstagare har åter gett kommunen ett bra betyg. För de som får stöd i det egna hemmet ligger Sjöbo på delad förstaplats (tillsammans med Tomelilla kommun) av Skånes 33 kommuner när det handlar om bemötande, förtroende och trygghet.

När det gäller personalkontinuitet – att kunden möter samma hemtjänstpersonal så ofta som möjligt – ligger Sjöbo på delad andraplats i Skåne, med Helsingborg i topp för Skåne.

I särskilt boende är resultaten extra glädjande när det gäller kontakten med personal, boendemiljön och mat och måltidsmiljö. På samtliga dessa områden tillhör Sjöbo toppen i Skåne och topp 40 i hela Sverige.

För att stärka hållbarheten pågår utbyggnad av VA i sommarbyarna. Projektering av lekplats Sjöbo Väst "Bondgårdslekplatsen" har gestaltats och byggnation görs till hösten. Förslag till utveckling av Lövestads marknadsplats ska ställas ut.

Sjöbos utmaning

Sjöbo står inför en utmaning både vad gäller verksamhet och ekonomi. För att klara ekonomin framöver behöver verksamheten effektiviseras med 1 procent årligen (10 mnkr). Det ställer stora krav på intern styrning, ett ökat fokus på effektivisering och även på samverkan med exempelvis regionen och andra kommuner. Digitalisering kommer att vara en viktig möjlighet för att kunna effektivisera verksamheten, öka tillgängligheten och samtidigt öka servicen.

SJÖBO OCH DESS OMVÄRLD

Årets viktigaste händelser

Under 2017 inleddes arbetet med vision för 2034. Visionen förväntas antas i juni 2018.

En översyn av den politiska organisationen pågår och förslag lämnas för behandling av kommunfullmäktige i juni.

Vintern kom sent och blev hårdare än befarat med snöstorm. Här ställdes stora krav framför allt på SÖRF och hemtjänsten. Bandvagnar anlätades för att klara alla hembesök och övernattningserbjuds på Björkbacken för de som inte kunde ta sig hem på grund av trafiksituationen.

Ett orosmoment inför framtiden är lokaltillgången och ett strategiskt arbete med lokalplaneringen påbörjades 2017. Utredningen ska slutföras under året.

2017 ökade befolkningen mer än förväntat och under hösten översteg antalet invånare för första gången 19 000 personer. Befolkningsökningen har inneburit att resurstilldelningen, framför allt inom förskola och skola, inte speglar förutsättningarna i budgeten. En ny befolkningsprognos har tagits fram och utvecklingsarbete pågår för att öka prognossäkerheten.

Förberedelser inför kommande hyresförhandlingar med AB Sjöbohem pågår.

Förslag om gemensam överförmyndarnämnd för Sjöbo, Tomelilla och Ystads kommuner från 2019 avses att beslutas i juni.

Statliga regleringar

Den nya dataskyddsförordningen, GDPR, träder i kraft den 25 maj 2018 och ett omfattande förberedelsearbete pågår.

En ny kommunallag har införts med förändringar gällande styrelsens ställning,

villkor för kommunalråd, elektronisk anslagstavla och ett kapitel som behandlar personalen.

Samhällsutveckling

I syfte att förbättra bygglovsenhetens förmåga att kommunicera såväl internt som externt har en utbildning genomförts. Under mars påbörjade bygglovsenheten ett projekt som bland annat syftar till att utveckla enhetens arbetssätt. Projektet är en uppföljning av en genomlysning av enheten som gjordes under hösten 2017.

Handläggningstiderna har under kvartal 1 2018 varit något längre än kvartal 4 2017. Serviceåtagandena kopplade till handläggningstider och svarstider har därför inte klarats i alla ärenden. Avvikelserna har hanterats. I början av kvartal 2 2018 är handläggningstiderna nere på mer normala nivåer igen.

VA-utbyggnaderna för ”sommarbyarna” pågår enligt VA-planens prioriterade områden, med utförande i Svansjö och med förprojektering för Hemmestorps Eke, Ljungbacken och Södergård. För Svansjö beräknas VA-utbyggnaden vara klar i slutet av året medan utbyggnaderna för Hemmestorpsbyarna planeras utföras åren 2019–2021. För att säkerställa vattenförsörjningen i Äsperöd byggs överföringsledningar mellan Lövestad och Äsperöd.

Byggnation av GC-väg längs med Park- och Trädgårdsgatan i Vollsjö planeras vara klar till årsskiftet. Projektering av lekplats Sjöbo Väst ”Bondgårdslekplatsen” har gestaltats och byggnation kommer att ske till hösten. Förslag till utveckling av Lövestads marknadsplats ska ställas ut.

I Sjöbo kommuns regi drivs två LEADER-projekt med medel från EU, Innovationscenter för landsbygden och Destination Häst Sydöstra Skåne. Innovationscenter för landsbygden har varit

igång sedan 2016 och pågår till 2020. Införandet av modellen ”språngbräda”, där företagare möter affärsrådgivare och potentiella investerare, görs under året. Destination Häst Sydöstra Skåne startade 2017 och slutförs i år. Syftet med projektet är att utveckla sydöstra Skåne till en destination för hästturism. En av de produktidéer som arbetats fram är ett gemensamt evenemang med tema häst som gör det möjligt för alla småaktörer i området att synliggöras.

Välfärdsuppdraget

Vård och omsorg har fått bra betyg i Socialstyrelsens och SKL:s senaste undersökning ”Öppna jämförelser”. Generellt sett är Sjöbo kommuns resultat bra.

I ordinarie boende ligger Sjöbo på delad förstaplats (tillsammans med Tomelilla kommun) av Skånes 33 kommuner när det handlar om bemötande, förtroende och trygghet. Sjöbo får ett resultat på 45 jämfört med 36 för Sverige. Även hur kunden upplever sin möjlighet till inflytande och att tillräckligt med tid avsätts får högt betyg.

När det gäller personalkontinuitet – att kunden möter samma hemtjänstpersonal så ofta som möjligt – ligger Sjöbo på delad andraplats i Skåne, med Helsingborg i topp för Skåne.

I särskilt boende är resultaten extra glädjande när det gäller kontakten med personal, boendemiljön och mat och måltidsmiljö. På samtliga dessa områden tillhör Sjöbo toppen i Skåne och topp 40 i hela Sverige.

Allt fler personer som är under 65 år har fått insatser i den egna bostaden eller flyttat till särskilt boende genom vård och omsorg. Förändringen är bland annat en effekt av att personer som tidigare haft assistens beviljad av Försäkringskassan fått avslag och nu ansöker om insatser i kommunal regi. Även en ökning av antalet unga med psykisk

ohälsa som ansöker om boendestöd bidrar till utvecklingen.

Genomförd utbildningsinsats inom LSS har resulterat i att en gruppbostad blir certifierad enligt SKILLSS¹.

Situationen med lediga platser i de särskilda boendena utan för tätorten kvarstår. Här finns anledning att särskilt följa utvecklingen för att anpassa utbudet till behoven.

Effekterna av lagen om samverkan vid utskrivningen från sjukhus påverkar verksamheten. För att det ska fungera krävs att alla aktörer arbetar enligt överenskommet regelverk för att inte kunder ska fara illa och kommunens personal ständigt ska behöva rätta andras fel.

Översyn av individ- och familjeomsorgens organisation pågår. En kvalificerad stödfunktion som utvecklingsstrateg är inrättad med syfte att följa och säkerställa att utvecklingsarbetet fortgår.

Förskolan fortsätter satsningen med att ge all personal kompetensutveckling och kunskap om uppdraget genom ”förskola på vetenskaplig grund”. Framöver utbildas all personal i pedagogisk dokumentation. Satsningen på kompetensutveckling har resulterat i att fler förskollärare söker lediga tjänster.

Andelen behöriga lärare i skolorna ökar trots att rekryteringsläget är svårt, till exempel Emanuelskolan har under året höjt delen behöriga lärare från 56 procent till 75 procent. Löneglidningen är fortsatt hög, särskilt i samband med rekrytering.

Miljö

Miljögranskningen av Omma-deponin fortsätter och samhällsbyggnadsnämnden har förelagt tekniska nämnden att utreda Omma-deponin enligt MIFO fas 1 samt utföra en lakvattenutredning och ta fram

¹ SKILLS är en kvalitetssäkringsmetod.

förslag på behandlingsmetoder av lakvattnet. Arbetet har påbörjats och lakvattenutredningen är i slutfasen med en förväntad rapportinlämning i maj 2018.

En förstudie har genomförts med stöd från Miljövårdsfonden som ett led i processen att bilda ett biosfärområde i Vombsjösjänkan tillsammans med Lunds och Eslövs kommuner.

Ett kommunsamarbete för att arbeta mot invasiva arter har startats upp i SÖSK² och Sjöbo kommun har gått med i Kabusa-Nybro- och Tygeåns vattenråd.

Arbetet med ett kommuntäckande miljömålsprogram startades upp 2016 och har under början av året varit ute på remiss.

Kommunfullmäktige har fattat beslut om att avfallsverksamheten ska utredas för en eventuell upphandling av tjänstekoncession.

Arbete och integration

De två åren för vilken etableringsersättning erhålls för mottagna flyktingar kommer att löpa ut successivt. För att det inte ska resultera i kostnadsökningar för försörjningsstödet krävs att det finns en strategi för att de nyanlända ska kunna få en egen försörjning.

Bostadsetableringsprojekt ska implementeras i kommunens ordinarie verksamhet under året. Målsättningen är mer långsiktiga boendelösningar där kommunen inte ska stå som garant eller andrahandsuthyrare.

Aktiv fritid

Biblioteket driver tre olika läsutvecklingsprojekt i samarbete med förskolorna. Projekt "Läslusten" har fokus på 3–5-åringar och utvecklar metoder för pedagoger att integrera mer läsning i vardagen på förskolorna. Projekt "Bokstart" ska ha fokus på de allra yngsta barnen och hur man kan använda böcker och läsning som brygga i inskolningen på förskolan.

Projekt "Upptäck biblioteket" innebär ett samarbete mellan kulturskolans dockteaterverkstad och biblioteket för att utveckla en lekfullare introduktion av biblioteket för 6-åringar i förskoleklasser. Projekten stöttas av både Kulturrådet nationellt och Kultur Skåne regionalt.

Arbetet med aktivitetsparken i Sjöbo har pågått i dialog med referensgruppen och ett gestaltungsförslag har tagits fram. Första spadtaget är nu taget. Aktivitetsparken placeras i Malenas park längs stråket Sjöbo Simanläggning och Möllers mosse. Här skapas ett aktivitetscentrum med parkour, boule och skate. Aktivitetsparken ska vara en naturlig mötesplats över generationsgränserna, och folkhälsan är central i planeringen.

Digitalisering

En digital agenda håller på att utformas för Sjöbo kommuns verksamheter. Det pågår flera aktiviteter med fokus på digitalisering. Exempel på aktiviteter är byte av verksamhetssystem inom bygglovsverksamheten, digitalisering av detaljplaner, utveckling av e-tjänster, webbaserade stödsystem samt digitala beslutsstöd, bland annat ett införande av digitala ansökningar inom försörjningsstödet.

Digitaliseringsstrategin för skollärdarna är avslutad och varje enhet kommer att arbeta fram en plan utifrån effektkedjan som har gjorts på varje enhet. Programmering är ett utökat område inom de flesta ämnena i läroplanen med start hösten 2018.

Vård och omsorg deltar i EU-projekt för att öka den digitala kompetensen, detta är en förutsättning för att utveckla välfärdsteknik och även effektivisera det interna arbetet för att undvika dubbelarbete, rätta fel och liknande.

Framtid

Kommunerna står inför en utmaning både vad gäller verksamhet och ekonomi. Det ställer stora krav på intern styrning, ett ökat

² Sydöstra Skånes Samarbetskommitté.

fokus på effektivisering och även på samverkan med exempelvis regionen och andra kommuner. Digitalisering kommer att vara en viktig möjlighet för att kunna effektivisera verksamheten, öka tillgängligheten och samtidigt öka servicen.

Statliga regleringar

Kommunutredningen har påbörjat sitt arbete, vilket i stor utsträckning fokuserar på de mindre kommunerna och deras problem. De mindre kommunerna klarar vanligen produktionen men saknar kraft att bedriva utveckling. Beredningen fick som deluppdrag i uppdrag att utreda utökad möjlighet för avtalssamverkan mellan kommunerna, vilket även föreslagits.

Skolkostnadsutredningen presenterade sitt förslag 2016. Utredningen föreslår lösningar för en ökad transparens på skolmarknaden och mer lika villkor mellan kommunala och fristående skolor. Målet är att förbättra dagens system utan att medföra stora systemförändringar. Eventuellt kommer beslut om förändringen under 2018.

En översyn av utjämningssystemet pågår till den del som avser kostnadsutjämningen och förslag på ny redovisningslag förväntas införas 2019.

Under 2017 presenterades ett förslag om nya skatteregler för företagssektorn. Förslaget innebär en omfördelning av skattebördan genom att högt belånade företag får betala mer i bolagsskatt medan lågt belånade företag får betala mindre. Efter att förslaget justerats är beslut planerat till juni 2018.

Ekonomisk utveckling

Prisökningarna för kommunernas kostnader väntas tillta successivt under hela perioden och ta en växande andel av skatteunderlaget i anspråk. I reala termer börjar skatteunderlagstillväxten avta redan 2017. Samtidigt som skatteunderlagstillväxten försvagas mot slutet av perioden växer befolkningen snabbare än på många år. Det innebär att det reala skatteunderlaget per

invånare minskar, vilket inte inträffat sedan finanskrisen 2009–2010.

Ett annat skäl till att kostnaderna ökar är bristen på arbetskraft. Som en följd av befolkningsökningen har antalet lärare, socialsekreterare med flera ökat kraftigt. Kommunerna har nu problem med att rekrytera utbildad personal inom många områden och bristen på arbetskraft pressar upp kostnaderna.

För att klara kommunsektorns finansiering skulle det räcka med cirka 1 procent's årlig produktivitetsförbättring 2017–2021. Historiskt har det alltid genomförts effektiviseringar inom kommunerna och samtidigt som verksamheten har effektiviserats har den också byggts ut. Den ekonomiska obalansen beräknas kvarstå under lång tid framöver. Här krävs långsiktiga lösningar, vilket kan vara möjligt med stöd av digitalisering och ändrade arbetssätt. Kommunerna måste också bli bättre på att använda den förbättrade tillgången till data om kvalitet och effektivitet och de jämförelsemetoder som finns tillgängliga som stöd i arbetet med effektiviseringar.

I budgetpropositionen för 2018 aviseras ökade resurser till välfärden som tillförs de generella statsbidragen med 3,5 miljarder 2019 och 7 miljarder från år 2020. Samtidigt finns ett riktat statsbidrag till äldreomsorgen med 2 miljarder som upphör 2019. 7 miljarder motsvarar uppskattningsvis cirka 7 mnkr för Sjöbo kommun. Ett nytt riktat bidrag till skolan införs med 1 miljard 2018 för stärkt likvärdighet i kunskapsutvecklingen. Bidraget ökas till 3,5 miljarder 2019 och 6 miljarder 2020. Bidraget har fördelats utifrån sociala kriterier. Sjöbo har beviljats 2,4 mnkr.

Samhällsutveckling

Kommunstyrelsen beslutade 2016 att inleda arbetet med att upprätta en ny översiktsplan som avser att behandla bland annat kommunens koppling till Öresundsregionens tillväxt och

regionala/nationella utvecklingsstrategier, den framtida bostadsförsörjningen, konsekvenserna av den planerade höghastighetsjärnvägen (Sverigeförhandlingen), kommunens natur- och rekreativa värden samt besöksnäringens utveckling. Arbetet fortsätter under 2018 och beräknas vara avslutat 2019.

Sjöbo kommun har ett stort behov av nya detaljplaner och planändringar i flera delar av kommunen som har kopplingar till det nationellt växande bostadsbehovet. Behovet behöver tillgodoses genom nya byggrätter för flerbostadshus, kedjehus, radhus och villor.

Att klara vattenförsörjningen och underhållet av de befintliga anläggningarna och VA-nätet är en utmaning. För att säkra upp framtida råvattentillgång i Lövestad har undersökningar för ytterligare vattenborrningar utförts.

Välfärdsuppdraget

Fram till 2023 görs bedömningen att välfärdsverksamheterna i kommunsektorn behöver rekrytera 530 000 nya medarbetare, varav 150 000 till skola och förskola, 140 000 till omsorg och hälsa och 90 000 till hälso- och sjukvård. Här står sektorn inför framtida rekryteringsutmaningar. Det kommer att krävas ett förändrat och utvecklat arbetssätt, organisation och bemanning, att använda olika yrkesgruppers kompetens effektivare, låta anställda jobba i högre åldrar och marknadsföra jobben mot nya yrkesgrupper.

Ett ökande antal äldre innebär att antalet kunder inom hemsjukvård, hemtjänst och rehabiliteringsverksamheten ökar. Här kommer att krävas personalförstärkningar för att klara uppdraget.

Arbetet med att ersätta de gruppbestäder som inte uppfyller kraven på fullvärdiga bostäder har startat och moderna gruppbestäder beräknas stå klara i början av 2019.

Lagen om trygg och säker hemgång kommer, med start 2019, att även omfatta psykiatrin. Detta innebär att planeringstiden för kunder som befinner sig på sjukhus och ska återvända hem minskar från dagens 30 dagar till 3 kalenderdagar. Förvaltningen kommer att påbörja förberedelsearbetet redan i början av 2018. Det finns en risk för att detta kommer att innebära behov av korttidsplatser med inriktning mot psykiatri, vilket saknas i dag.

De strukturella åtgärder som har föreslagits; familjecentral, universellt föräldrastöd samt Mariamottagning, bedöms på sikt leda till bättre folkhälsa och därmed stävja den negativa kostnadsutvecklingen inom individ- och familjeomsorgen.

Aktiv fritid

Idrottsanläggningarna och kulturhistoriska miljöer i Sjöbo är i behov av upprustning. Underhållsbehovet har sammanställts och lämnats till politisk bedömning och prioritering inför budgetarbetet 2019.

Miljö

Renhållningsentreprenaden löper ut i maj 2019 och upphandlingen av ny renhållningsentreprenad är genomförd. Befintlig entreprenör Ohlssons lade de vinnande anbuden. Tekniska nämnden beslutade att inte lösa ut optionen med elbilsdrift i Sjöbo tätort. Enligt upphandlingen ska all insamling av hushållsavfall ske med fossilfria drivmedel

Från 1 april 2020 kommer ansvaret för att informera hushållen om hur sorteringen ska gå till och om tillgängliga insamlingssystem att ligga på kommunerna. De ska också informera om resultaten av återvinningen.

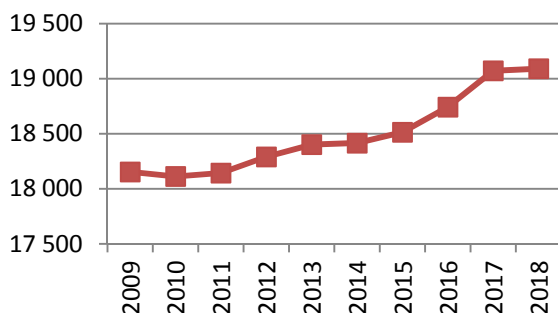
Arbetet med omlastningscentral och återbruk pågår och kommer att slutföras 2019 för att få det klart inför starten av den nya renhållningsentreprenaden den 1 juni 2019.

Befolkning

Befolkningen i riket hade den 31 mars 2018 ökat med 1,2 procent jämfört med samma period föregående år för att uppgå till 10 142 686 personer.

I Skåne ökade befolkningen med 1,3 procent. Med undantag för Bromölla, Hörby och Simrishamn har samtliga skånska kommuner ökat befolkningen under 2018.

Antal invånare i Sjöbo kommun



Invånarantalet i Sjöbo kommun har under första kvartalet ökat med 19 personer och uppgick 2018-03-31 till 19 090 invånare. Befolkningen har ökat med 0,1 procent jämfört med 2017.

Födelseunderskottet uppgick till 11 personer medan inflyttningsnettot uppgick till 29 personer. Inflyttningen är positiv från såväl riket som utlandet medan det var inflyttningen var negativt från Skåne. Störst var inflyttningsnettot mot riket med 22 personer.

Den befolkningsprognos som utgjorde underlag till 2018 års budget angav antalet invånare 2017 till 18 902 personer, vilket är 169 personer färre än utfallet. För 2018 angavs utfallet till 19 066.

Befolkningsprognosen är underlag för budgeten och vid beräkning av befolkningens påverkan på den kommunala servicen räknas befolkningen som ett genomsnitt mellan två år. Enligt budgetmodellen uppskattades antalet Sjöbobor till 18 984 personer 2018.

De största avvikelserna från prognosen återfinns i åldersgruppen 1–5 år med cirka 50 personer. Barn och ungdomar i åldrarna 1–15 år är cirka 30 personer fler än prognostiserat och gymnasieungdomarna (16–18 år) +55 ungdomar.

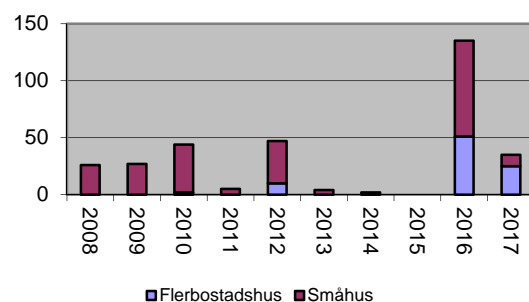
Den äldre befolkningen (65 år och uppåt) är cirka 50 personer fler än vad som angavs i prognosen.

Bostäder

Bostadsbyggandet³ i Sverige rasade i början på 1990-talet och har sedan dess legat kvar på en låg nivå. 2017 byggdes det över 48 000 bostäder, det högsta antalet sedan 1992.

Det har byggts betydligt mer under 2015–2018 i Sjöbo än det gjorts under flera år. Under 2018 har det i Sjöbo beviljats 15 bygglov för småhus och bygglov för 4 flerbostadshushar med totalt 56 lägenheter. En ökning i förhållande till samma period 2017 då det beviljades ett bygglov för småhus. För lägenheter i flerbostadshus beviljades bygglov som avsåg 31 lägenheter.

Färdigställda lägenheter i nybyggda hus



Efter en tillfällig uppgång 2012 minskade åter nybyggnationen åren 2013–2015. 2015 färdigställdes inga lägenheter i nybyggnation. Så låg nybyggnation har det inte varit sedan början av 2000-talet. För 2016 redovisas den högsta byggnationen under tioårsperioden med 84 småhus och 51 lägenheter i flerbostadshus. 2017 minskar det åter, framför allt när det gäller småhus då endast 10 färdigställdes samtidigt som 25 lägenheter blev färdiga.

³ Uppgifterna är hämtade från SCB.

Exploatering

I exploateringsområdena finns det totalt 145 tomter för bostadsändamål. Av dessa är 65 tomter sålda. De lediga tomterna finns framför allt på Sjöbo Väst, men det finns lediga tomter även i Blentarp och Grimstofta. Tomterna är nästan uteslutande avsedda för villabebyggelse och säljs styckevis. Då det finns ett stort antal osålda villatomter kan ytterligare exploatering vänta. Efterfrågan på tomter för flerbostadshus ökar, varför det framöver kan finnas behov av att exploatera ytterligare mark för ändamålet.

BOSTADS- EXPLOATERING	Bokslut 2016	Bokslut 2017	Tertial 2018
Värde mnkr	10,6	9,5	8,7
Antal under året färdigställda tomter	0	0	0
Antal under året sålda tomter	7	15	7

Den tredje etappen på kvarteret Förmågan (tidigare Viljan) har påbörjats med ytterligare ett 50-tal hyresrätter. Utbyggnaden av Sjöbo centrum har fortsatt genom bygglov och reservation av byggrätterna i kvarteret Förmågan samt detaljplanering för flerbostadshus.

Planering av Spårområdet (kvarteret Laxen) har påbörjas genom att detaljplan utformas och provtagning av marken görs. Marken är förorenad och kommer att kräva sanering, i vilken omfattning är i nuläget osäkert, men kostnaderna bedöms bli omfattande. Kommunen har för avsikt att söka statsbidrag för sanering av marken.

Sjöbo Västs fortsatta utveckling har diskuterats.

INDUSTRI- EXPLOATERING	Bokslut 2016	Bokslut 2017	Tertial 2018
Värde mnkr	23,5	3,9	3,9
Antal under året färdigställda kvm	47 312	0	0
Antal under året sålda kvm	8 511	6 064	0

Det har inte sålts någon mark under året. Därmed finns i osåld mark tillgångar för totalt 3,9 mnkr och cirka 12,6 mnkr om även bostadsexploatering beaktas.

Det finns ett ökat intresse för dels mark för bostadsbyggande inom stationsområdet och dels av mark för handel på Sjöbo Väst.

Arbete

Sedan finanskrisen hösten 2008 har arbetslösheten i Sverige legat på en högre nivå än före krisen. Högkonjunkturen har inneburit att arbetsmarknaden har stärkts och det har blivit allt svårare att klara rekryteringen. Arbetsmarknaden bedöms befinna sig i högkonjunktur trots en arbetslöshet på drygt 6 procent. Detta förklaras av de stora skillnaderna mellan olika grupper på arbetsmarknaden. Arbetslösheten för inrikes födda är betydligt lägre än motsvarande siffra för utrikes födda. Positivt är dock att sysselsättningen 2017 ökade främst bland utrikes födda. Arbetslösheten för inrikes födda och andra väletablerade på arbetsmarknaden kan knappast sjunka ytterligare utan att arbetsmarknaden överhettas. Den effekten skulle mildras om integrationen av relativt nyanlända kunde förbättras och kompetensen för alla med otillräcklig utbildning och erfarenhet kunde stärkas.

ARBETSLÖSHET ⁴ (%)	Riket	Skåne	Sjöbo
16–64 år	7,1	9,3	5,4
18–24 år	8,7	11,8	8,3

Arbetslösheten har minskat i förhållande till samma period 2017. Medan riket totalt minskat med 0,4 har Skåne minskat med 0,5 procentenheter och Sjöbo med 0,4 procentenheter.

Minskningen för Sjöbos del återfinns i gruppen sökande i program med

⁴ Andel personer av den registerbaserade arbetskraften som är öppet arbetslösa och sökande i program med aktivitetsstöd.

aktivitetsstöd. För utrikes födda är minskningen större då andelen minskat med 1,5 procentenheter. Minskningen är från en betydligt högre nivå om 19 procent.

Ungdomsarbetslösheten i Sjöbo har minskat med 2,4 procentenheter samtidigt som riket minskat med 1,5 procentenheter. För Skånes del redovisas en minskning med 2,1 procentenheter för gruppen. Högkonjunkturen har inneburit en minskad arbetslöshet för ungdomar.

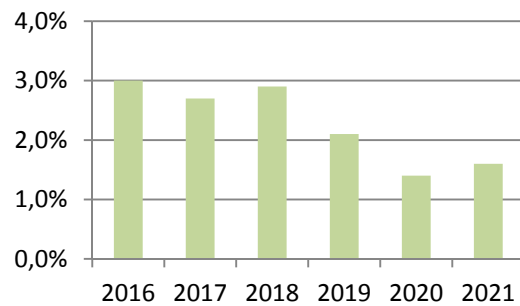
Det kan åter konstateras att den trend som innebar lägre arbetslöshet i Sjöbo än riket fortsätter.

Från högkonjunktur till konjunkturrell balans!

Efter⁵ att världsekonomin utvecklats svagt har den internationella utvecklingen tagit bättre fart. USA har utvecklats positivt och förväntningarna är positiva på kort sikt. Även i tillväxtländerna har den negativa trenden brutits. De ekonomiska problemen har under de senaste åren varit särskilt uttalade i Europa, där många länder haft en mycket svag återhämtning sedan 2010. Nu har tillväxten tagit fart även här. Europa är ett viktigt handelsområde då ungefär tre fjärdedelar av den svenska varuexporten avsätts här.

Att svensk ekonomi har utvecklats förhållandevis starkt sedan finanskrisen beror på en positiv utveckling av den inhemska efterfrågan. Tillväxten i den svenska ekonomin är för närvarande stark, med kraftig sysselsättningsökning och bra tillväxt i skatteunderlaget.

BNP procentuell förändring år 2016–2021



2017 ökade BNP med 2,7 procent⁶, en minskning i förhållande till 2016 med 0,3 procentenheter. Det är investeringar i bostäder och migrationen som ledde till en ökad offentlig konsumtion som resulterat i ökningen. Den inhemska efterfrågan förväntas att försvagas under 2019. Istället är det exporten som bidrar till BNP:s utveckling. Här är det den ökade tillväxten i omvärlden och en starkare internationell efterfrågan som bidrar.

När ekonomin närmar sig konjunkturrell balans 2019 för att 2020 vara i konjunkturrell balans, avtar ökningen av BNP som för dessa år förväntas uppgå till 1,9 respektive 1,4 procent årligen.

Tillväxten i inhemska efterfrågan mattas av något. Framför allt bostadsbyggandet faller från en hög nivå, men även hushållens och kommunsektorns konsumtion ökar långsammare än tidigare.

Trots ett ansträngt arbetsmarknadsläge med ökade svårigheter att rekrytera antas löneutvecklingen bli fortsatt dämpad. De löneavtal som slutits för de närmaste åren ligger på låga nivåer och löneglidningen förväntas vara låg. Därmed blir inflationsutvecklingen svag. Riksbankens första höjning av den svenska räntan beräknas ske i början av år 2019.

⁵ Omvärldsuppgifter i förvaltningsberättelsen är hämtade ur Sveriges Kommuner och Landstings cirkulär 18:18.

⁶ Kalenderkorrigerat.

Utvecklingen i kommunerna

2017 års resultat för kommunerna motsvarar 4,4 procent av skatteintäkter och generella bidrag, det största överskottet som sektorn haft under 2000-talet. En stark utveckling av skatteunderlaget, riktade statsbidrag och större reavinster än normalt bidrar till det goda resultatet. Det är 94 procent av kommunerna som redovisade ett positivt resultat, vilket är en försämring i förhållande till 2016 då 98 procent redovisade överskott. Sammantaget har kommunerna under de senaste tio åren haft positiva resultat som genomsnittligt motsvarar cirka 3 procent av skatter och generella statsbidrag. I dessa siffror ingår extrapengar i form av konjunkturstöd, återbetalningar från AFA Försäkring och skattehöjningar.

Sammantaget har kommunerna under de senaste tio åren haft positiva resultat som genomsnittligt motsvarar 2,9 procent av skatter och generella statsbidrag.

Den demografiska förändringen påverkar investeringsbehovet samtidigt som det finns behov av upprustning av befintliga byggnader och anläggningar. De planerade investeringarna ökar och det är förskolor, skolor, infrastruktur och bostäder som planeras att byggas på bred front.

Kommunkoncernernas, det vill säga inklusive de kommunala bolagen, sammantagna investeringar har ökat under en längre tid; från 72 miljarder år 2007 till 116 miljarder kronor år 2016. Det är en ökning med 61 procent jämfört med 2007. Det är de kommunala bolagen som står för en större del av kommunernas investeringar. Detta har resulterat i att låneskulden stiger.

Den positiva utvecklingen i svensk ekonomi har inneburit att sysselsättning och skatteunderlaget vuxit i relativt snabb takt. Sedan 2010 har den i genomsnitt uppgått till närmare 2 procent per år. Det är nästan dubbelt så mycket som genomsnittet för den närmast föregående konjunkturcykeln. 2017 års starka utveckling av skatteunderlaget väntas avta successivt. Från och med 2019 understiger skatteunderlagstillväxten genomsnittet för perioden 2000–2016. Den huvudsakliga förklaringen är att ökningen av arbetade timmar upphör när konjunkturtoppen passerar.

HUSHÅLLNING OCH KVALITET

Sammanfattande bedömning av god ekonomisk hushållning

Från att Sjöbo tidigare, i förhållande till andra kommuner, haft en kostnadseffektiv verksamhet i kombination med god kvalitet och ett brett utbud av tjänster, har kostnaderna under senare år ökat. Stora investeringar har gjorts och görs i skollokaler. Detta har resulterat i höga lokalkostnader samtidigt som satsningar på simanläggning och idrottshall bidrar till att ytterligare öka lokalkostnaderna. Även inom individ- och familjeomsorgen har kostnaderna ökat kraftigt, dock från en låg nivå. För att inte hamna i en situation med negativa resultat krävs det nu åtgärder. Kommunens finansiella ställning är god men för att den ska bibehållas kommer det fordras effektiviseringar av verksamheterna. Enligt upprättad finansiell långtidsplan behöver verksamheten effektiviseras med motsvarande 1 procent årligen.

Ekonomi

Två av tre mål för god ekonomisk hushållning förväntas enligt prognosen inte uppnås 2018. Det är nämndernas underskott som är orsaken till att målsättningarna inte uppnås. Det är endast tekniska nämnden, valnämnden, revisionen och finansieringen som inte prognostiserar underskott. Underskotten genereras bland annat till följd av en betydligt större befolkning än förväntat inom förskola och skola, men även ökade kostnader inom individ- och familjeomsorgen och verksamhet för funktionshindrade bidrar till underskottet. Oroande är även de återkommande underskott som finns inom kommunstyrelsens verksamhet för turism och fritid. Återkommande underskott som dessutom avser samma delar inom verksamheten innebär att budgeten underbalanseras och åtgärder inte vidtages för att verksamheten ska kunna bedrivas inom ramen för tilldelade resurser.

Verksamheterna

Det är tidigt på året och det är endast ett fåtal indikatorer som utfall har redovisats för. Det finns utrymme för en ökad ambitionsnivå i nämndernas rapportering. En framgångsrik rapportering kräver att processer utformas i samband med att verksamhetsplanerna och de lokala handlingsplanerna utarbetas. Familjenämnden är den enda nämnden som inte rapporterar några utfall.

Medarbetare

Ett av tre inriktningsmål har följts upp under året och det är därmed för tidigt att göra en sammanfattande bedömning av området.

Bedömning

God ekonomisk hushållning för Sjöbo kommuns del blir att även fortsättningsvis klara balansgången mellan uppsatta mål och ekonomi i balans.

Sammanvägt bedöms kommunen inte uppnå målsättningen med god ekonomisk hushållning av alla resurser.

Vision

Sjöbo – en plats för tillväxt med innovation och attraktivt boende

Uppföljning av finansiella mål för god ekonomisk hushållning

Kommunens ekonomiska mål består dels av årliga mål i kommunens budget, dels av riktlinjer för god ekonomisk hushållning som tar sikte på ett längre perspektiv. God ekonomisk hushållning ur ett finansiellt perspektiv är överordnat god ekonomisk hushållning ur ett verksamhetsperspektiv.

Enligt riktlinjerna för god ekonomisk hushållning finns det ett överordnat mål för kommunen:

- Ekonomi sätter gränsen för verksamhetens omfattning.

Sammanfattningsvis kan konstateras att eftersom endast en av de finansiella målsättningarna uppnås och med ett resultat om +8 mnkr, bedöms det överordnade målet inte uppnås.

De mål som anges i punkterna nedan är hämtade från budgeten.

Mål

- Årets resultat ska vara lägst 1 procent av skatteintäkter och kommunalekonomisk utjämning.

För att finansiera verksamheten över tid krävs normalt sett mer än ett nollresultat. Resultaten ska även skapa ett utrymme för finansiering av investeringar och för att värdesäkra anläggningstillgångar.

Uppföljning (%)

2014	2015	2016	2017	2018	2014–2018
2,8	3,3	2,4	2,4	0,8	2,3

2018 års beräknade resultat uppgår till 8,0 mnkr och resultatets andel av skatteintäkter och kommunalekonomisk utjämning blir därmed 0,8 procent, vilket är sämre än det budgeterade resultatet som uppgick till 10,0 mnkr eller 1,0 procent. Det innebär också att det ekonomiska målet om ett resultat på lägst 1 procent av skatteintäkter och kommunalekonomisk utjämning inte klaras.

I kommunens riktlinjer för god ekonomisk hushållning anges att nyckeltalet över en femårsperiod i genomsnitt ska vara minst 1 procent. Av ovanstående tabell framgår att även denna målsättning klaras, eftersom genomsnittet 2014–2018 är 2,3 procent,

vilket väsentligt överstiger målsättningen för perioden.

Mål

- Över en fyraårsperiod ska inte nettoinvesteringarna för den skattefinansierade verksamheten överstiga summan av avskrivningar och årets resultat för denna verksamhet¹.

De gånger som investeringarna är större än investeringsutrymmet behöver investeringarna finansieras på annat sätt, antingen via ianspråktagande av likviditet eller via nyupplåning.

I riktlinjer för god ekonomisk hushållning finns målsättningen att investeringar fullt ut ska vara självfinansierade. Dock finns också tillägget att för den avgiftsfinansierade vatten- och avloppsverksamheten kan undantag göras efter en bedömning av hur taxenivåerna påverkas.

Uppföljning

(mnkr)	2015	2016	2017	2018	2015–2018
Investeringssutrymme	43,0	44,7	38,0	25,1	150,8
Nettoinvesteringar	23,3	29,8	26,1	54,2	133,4

Som framgår av tabellen klaras målet eftersom nettoinvesteringarna är lägre än det beräknade investeringsutrymmet för fyraårsperioden. Genomgående har investeringsutrymmet 2015–2017 varit större än investeringarna när det gäller den skattefinansierade verksamheten. Enligt prognosen kommer den utvecklingen brytas 2018 då investeringarna är betydligt större än investeringsutrymmet för det enskilda året.

¹ Målet mäts tre år bakåt samt prognostiserat innevarande år.

År 2018 är de totala investeringarna inklusive den avgiftsfinansierade verksamheten 89,4 mnkr enligt prognosen samtidigt som det totala investeringsutrymmet är 34,0 mnkr. Det innebär att investeringarna behöver finansieras med minskande likviditet.

I budgetprocessen bedöms hur planerade investeringar påverkar taxenivåerna, vilket medger undantag från regeln att investeringarna fullt ut ska vara självfinansierade.

Mål

- Nämndernas avvikelse i förhållande till kommunbidraget ska vara noll eller bättre.

Uppföljning

(mnkr)	2016	2017	2018
Avvikelse	+15,4	+8,8	-16,3

Nämnderna inklusive finansiering redovisar 16,3 mnkr i underskott, vilket innebär att målsättningen inte uppfylls för 2018.

Uppföljning av verksamhetsmål för god ekonomisk hushållning

Kommunfullmäktige beslutade 2010 om Sjöbo kommuns vision 2020. Visionens fem

målområden är de samhällsområden där en positiv utveckling påverkar alla kommunens invånare och har stor betydelse för framtidens Sjöbo. Varje målområde består av upp till fem inriktningsmål. I budgeten har inriktningsmålen kompletterats med indikatorer. En indikator är ett nyckeltal eller mått som belyser aspekter i verksamheten som det är viktigt att sträva efter.

Ambitionen är att göra en systematisk uppföljning av målen och att redovisa måluppfyllelsen i årsredovisningen. Avstämningen nedan gäller kommunen totalt. Grön färg anger att indikatorn har uppnåtts medan röd färg anger att den inte uppnåtts. En grå markering används i de fall där det saknas mätetal och/eller bedömning av måluppfyllelsen samt då resultatet varken förbättrats eller försämrats. En bedömning görs även av om inriktningsmålen och målområdena är uppnådda.

De indikatorer som används utvärderas varje år i samband med budgetprocessen och vissa indikatorer behöver ersättas, antingen för att de har spelat ut sin roll eller för att mätetal saknas.

Då det för ett flertal indikatorer inte varit möjligt att avgöra om indikatorn är uppfylld görs det i samband med delårsrapport 1 ingen bedömning om målsättningen för inriktningsmålen och målområdena uppfylls.

Målområde 1 – Livskvalitet

INRIKTNINGSMÅL	INDIKATOR	RESULTAT	
		2017	2018
Ett gott liv och en aktiv fritid	● Nöjd-Region-Index ska förbättras.	61	-
	● Nöjd-Medborgar-Index ska förbättras.	56	-
	● Antalet informationsinsatser gällande våld i nära relationer ska öka.	4	-
Tillgänglighet och delaktighet	● Nöjd-Inflytande-Index ska förbättras.	42	-
	● Tillgängligheten på kommunens kommunikationskanaler ska öka.	76	-
Attraktivt och mångsidigt boende	✓ Kommunens flyttnetto ska vara positivt.	354	29
Mångfald och valfrihet	✓ Antalet externa aktörer ska öka.	3	5

Ett gott liv och en aktiv fritid

Indikatorerna Nöjd-Region- (NRI) och Nöjd-Medborgar-Index (NMI) mäts genom SCB:s medborgarenkät som utförs hösten 2018.

kommunikationskompetens, klargöra ansvarsområden för kommunikation och implementera en gemensam plattform för kommunikation. Projektet omfattar hela kommunen och leds av kommunledningsförvaltningen.

Tillgänglighet och delaktighet

Hösten 2018 genomförs SCB:s medborgarenkät där Nöjd-Inflytande-Index mäts.

Attraktivt och mångsidigt boende

2017 var flyttnettot 354 personer och befolkningsökningen var den högsta sedan 1990. Årets flyttnetto är 29 personer men kommer att öka i och med att etapp tre på kvarteret Förmågan blir klar för inflyttning under maj månad.

Även mätningen av tillgängligheten på kommunens kommunikationskanaler genomförs till hösten. Under 2017 startades ett kommunikationsprojekt som bedrivits i syfte att förbättra kommunikationen. Under 2018 kommer arbetet att inriktas på att omsätta antagen kommunikationspolicy, etablera ett systematiskt arbete för ökad

Mångfald och valfrihet

Antalet verksamheter där medborgarna kan välja aktör har ökat med ytterligare två aktörer inom hemtjänsten.

Målområde 2 – Kunskap

INRIKTNINGSMÅL	INDIKATOR	RESULTAT	
		2017	2018
Elevers förutsättningar står i centrum	-	-	-
Hög kvalitet på den pedagogiska verksamheten	● Andelen barn/elever som upplever lugn och ro i förskolan/skolan ska öka (procent).	93 /86	-
	● Alla elever ska nå kunskapsmålen/-kraven när de lämnar grundskolan (procent).	79	-
	● Andelen elever som fullföljer gymnasieutbildningen inom fyra år ska öka (procent)..	80	-
Möjligheter till livslångt lärande	● Antalet deltagare i vuxenutbildningen som uppnår behörighet för vidare studier ska öka.	163	-
	● Andelen slutförda yrkesutbildningar som har lett till en anställning ska öka.	-	-
Yrkesinriktad högre utbildning	-	-	-

Hög kvalitet på den pedagogiska verksamheten

Mätningen av indikatorn andelen barn/elever som upplever lugn och ro i förskolan/skolan pågår och resultatet kommer att rapporteras i delårsrapport 2. 2017 års utfall på 93 procent för förskolan och 86 procent för grundskolan visar dock att de flesta barn/elever upplever lugn och ro i verksamheterna även om det finns en förbättringspotential.

Skolresultaten, en av de viktigaste indikatorerna, har stabiliserat sig kring 80 procent. Detta resultat är högre än det förväntade resultatet för Sjöbo kommun som Skolverket sätter upp i förhållande till våra socioekonomiska förutsättningar.

Andelen elever som fullföljt gymnasieutbildningen mäts efter vårterminen 2018.

Målområde 3 – Företagande och arbete

INRIKTNINGSMÅL	INDIKATOR	RESULTAT	
		2017	2018
Positivt klimat för entreprenörskap	✓ Inom ett sammanhängande område i anslutning till väg 11 och 13 ska det finnas minst 10 000 kvadratmeter exploaterad mark tillgänglig för företagsetablering.	50 000	50 000
	✓ Antalet rådgivningar som Nyföretagarcentrum genomför ska öka.	38	22
Fortsatt satsning på ”de gröna näringarna”	● Andelen avtal med små och medelstora livsmedelsföretag ska öka.	5	-
Ett livskraftigt näringsliv	✓ Andelen nyregistrerade företag per 1 000 invånare ska öka.	5,3	-
	✓ Andelen kommunala verksamheter som konkurrensutsätts enligt lagen om offentlig upphandling/ansbud ska öka.	10	11
Samverkan med forskning, utbildning	✓ Samverkan med forskning, utbildning och innovatörer ska öka.	23	14

Positivt klimat för entreprenörskap

Det finns en god beredskap i form av exploaterad mark för de företag som önskar etablera sig i Sjöbo. Tillsammans med att Nyföretagarcentrum successivt ökar antalet rådgivningar finns här goda förutsättningar för nyföretagande.

Nyföretagarcentrum Öresund (NFCÖ) har i Sjöbo haft 22 rådgivningar under tertiet av varav 21 besök och 1 telefonrådgivning, prognosen indikerar på cirka 60 rådgivningar.

Fortsatt satsning på ”de gröna näringarna”

Inom måltidsverksamheten är ett av livsmedelsföretagen stationerat i sydöstra Skåne och fyra i Skåne. Under 2018 kommer ett flertal livsmedelsupphandlingar att göras och då kommer försök att göras att få fler små och medelstora leverantörer.

Ett livskraftigt näringsliv

Antalet nyregistrerade företag under årets första månader var 37 stycken.

Bolagsverket har justerat 2017 års siffra till 5,31. Kommunen ligger på plats 108, en försämring mot 2016 då kommunen placerade sig på 76:e plats. Prognosen för året pekar mot en ökning.

Andelen kommunala verksamheter som konkurrensutsätts har ökat. Det är VA-verksamheten som svarar för ökningen. En förutsättning för att indikatorn ska förbättras är att nämnderna tar ställning till vilka verksamheter som ska konkurrensutsättas.

Samverkan med forskning, utbildning

Exempel på samarbete med forskning och utbildning är att plan-, vård- och omsorgsverksamheten deltar i ett forskningsprojekt som undersöker hur en insats ska genomföras och där kunderna får bedöma insatsen. I projektet ingår regelbunden handledning för personalen. Tekniska förvaltningen har samverkat med Chalmers gällande en avhandling kring beslutsstöd.

Målområde 4 – Infrastruktur

INRIKTNINGSMÅL	INDIKATOR	RESULTAT	
		2017	2018
Utbyggnad av vägnät och ökad trafiksäkerhet	✗ Antalet sammanhängande cykelstråk ska öka.	2	-
	✗ Antalet cykelstråk i kombination med ridvägar ska öka.	-	-
Kortare pendlingstider, fler bussturer och spårbunden trafik	✗ Antalet resor med kollektivtrafik ska öka.	81 311	79 256
	● Antalet turer med kollektivtrafik mellan kommunens tätorter ska öka.	-	-
Modern ICT ²	✓ Antalet hushåll som bedöms ha möjlighet till god internetuppkoppling ska öka.	-	-

² Informations- och kommunikationsteknik.

Utbyggnad av vägnät och ökad trafiksäkerhet

2017 utökades gång- och cykelvägnätet med två cykelvägar som sammanbänder stråket Stationsområdet–Centrum–Färsingaskolan och Ågatan–Idegatan och Tegelgatan. För 2018 planeras en GC-väg i Vollsjö men den kommer inte att bidra till ett sammanhållet gång- och cykelnät.

Tekniska förvaltningen har till Trafikverket framfört önskemål om cykelstråk i kombination med ridväg mellan Hemmestorp och Veberöd.

Kortare pendlingstider, fler bussturer och spårbunden trafik

Antalet resor med kollektivtrafik har minskat med 2,5 procent under årets tre första månader jämfört med samma period 2017. Minskningen är hänförlig till mars. Orsaken kan vara det dåliga vädret tillsammans med påsken som i år inföll i mars.

Efter hänsyn tagen till påsk och oväder och den påverkan som dessa händelser hade på resandet görs bedömningen att resandet kommer att öka totalt under 2018.

Antalet turer mellan kommunens tätorter är oförändrat medan antalet resande har ökat. Det förs fortlöpande dialog med Skånetrafiken för eventuell utökning av tillköpta busslinjer till och från tätorterna i kommunen, samt utökning av antalet bussturer med SkåneExpressen till och från Malmö.

Modern ICT

Antalet hushåll som har möjlighet till fibernät ökar successivt då utbyggnad pågår till och med 2020 i enlighet med beviljat statsbidrag. Statsbidrag har framför allt beviljats för utbyggnad på landsbygden och i de mindre byarna. Det är privata aktörer som ansvarar för utbyggnaden, varför någon exakt uppföljning inte är möjlig att göra.

Målområde 5 – Hållbar utveckling

INRIKTNINGSMÅL	INDIKATOR	RESULTAT	
		2017	2018
Hållbar utveckling	● Restavfall vid fastigheten ska minska (kg/invånare).	207 ³	59
	✓ Antal hushåll anslutna till kommunalt avlopp och vatten ska öka.	5 305	5 315
	✓ Andelen icke godkända enskilda avlopp ska minska (procent).	54	53
	● Andelen förnybar och återvunnen energi per kvm i de kommunala lokalerna ska öka.	-	-
	● Energiförbrukningen per kvm i de kommunala lokalerna ska minska.	-	-
	● Andelen miljöbilar i den kommunala verksamheten ska öka.	8	8

³ Uppgiften har justerats i förhållande till årsredovisning 2017. Till skillnad mot tidigare år ingår även restavfall som lämnas på återvinningscentralen.

Restavfallet per person ökade 35 procent 2017 i förhållande till 2016. Uppgiften för 2018 avser tertial 1.

Planering av VA-utbyggnad i Svansjö pågår och när den är genomförd ökar antalet hushåll som är anslutna till kommunalt avlopp och vatten ytterligare.

Antalet enskilda avlopp i Sjöbo kommun uppskattas till 4 000, inklusive cirka 700

avlopp i sommarbyarna som enligt beslut ska få kommunalt avlopp. Då antalet icke godkända enskilda avlopp har minskat från 2 157 till 2 130 har indikatorn förbättrats.

Arbetet med att miljöanpassa kommunens fordonsflotta har påbörjats. När den pågående upphandlingen av bilar är genomförd kommer andelen miljöbilar att öka.

Uppföljning av mål medarbetare

INRIKTNINGSMÅL	INDIKATOR	RESULTAT	
		2017	2018
Sjöbo kommun ska vara en attraktiv arbetsgivare	● Andelen anställda som upplever Sjöbo kommun som en bra arbetsgivare ska öka (procent).	78 ⁴	-
En god arbetsmiljö	● Frisknärvaron i Sjöbo kommun ska vara högre än genomsnittet för Sveriges kommuner (procent).	32	46
Tydlig och konkurrenskraftig lönepolitik	● Sjöbo kommun ska, i de olika yrkeskategorierna, ha en medianlön som ligger i nivå med övriga kommuner i södra Skåne.	36	-

Sjöbo kommun ska vara en attraktiv arbetsgivare

Under 2016 fick alla medarbetare möjlighet att delta i en enkätundersökning där de svarade på hur de ser på kommunen som arbetsgivare samt hur de upplever sin arbetssituation. Av de svarande höll 78 procent med i påståendet att *Sjöbo kommun är en bra arbetsgivare*, en ökning från 2014. Medarbetarundersökningen genomförs vartannat år och nästa undersökning kommer att genomföras under 2018.

En god arbetsmiljö

Frisknärvaron för 2017 var 32 procent, vilket var en minskning jämfört med 2016. Under första tertialet 2018 var frisknärvaron 45,9 procent, en förbättring jämfört med samma tertial 2018 då den var 42,2 procent.

Frisknärvaron är ingen uppgift som sammanställs nationellt utan jämförelsen mot genomsnittet för Sveriges kommuner görs på sjukfrånvaron, och trots en ökning för sjukfrånvaron från 5,75 procent 2016 till 6,03 procent 2017 så har Sjöbo kommun en lägre sjukfrånvaro än genomsnittet för Sveriges kommuner. 2018 har sjukfrånvaron uppgått till 6,63 procent att jämföra med samma period 2017 då den var 6,60 procent. Det är familjeförvaltningen och vård- och omsorgsförvaltningen som ökat sjukfrånvaron i förhållande till föregående år medan övriga förvaltningar minskat. Det är långtidssjukfrånvaron som svarar för ökningen då korttidsfrånvaron minskat.

⁴ Uppgiften avser 2016 då den senaste medarbetarundersökningen gjordes.

En tydlig och konkurrenskraftig lönepolitik

I kommunens årliga lönekartläggning görs lönejämförelser mot medianlönerna i andra kommuner i södra Skåne. I 2017 års jämförelse finns 57 olika yrkeskategorier med, av dessa har 36 lägre median i Sjöbo i jämförelse med södra Skåne. Detta är en

försämring mot 2016 där 29 yrkeskategorier hade en lägre genomsnittlig lön i jämförelse. Då 2018 års löneprocess ännu inte är genomförd saknas resultat.

KOMMUNSTYRELSENS UPSIKT

Kommunstyrelsen ansvarar för att hålla uppsikt över kommunens samlade verksamhet. Där ingår nämnder, kommunala bolag och förbund. Styrdokument som budget, delårsrapport, intern kontroll och ekonomistyrningsprinciper utgör viktiga delar i kommunstyrelsens arbete med uppsikten. Som en del av uppsiktsplikten kallas nämnderna, bolagen och förbunden till kommunstyrelsen minst en gång om året, ibland oftare om det anses befogat.

Beslutade åtgärder

I samband med att årets första utfallsprognos behandlades av kommunstyrelsen, beslutades att kommunstyrelsen hade för avsikt att nogsamt följa den ekonomiska utvecklingen i nämnderna och eventuellt återkomma med förslag på hantering av underskotten – om dessa kvarstod – i samband med delårsrapport 1. Det var endast tekniska nämnden och revisionen som inte angav negativa prognoser i samband med den första uppföljningen.

Övriga uppdrag

Tekniska nämnden har under ett flertal år redovisat stora avvikelser gällande investeringsprojekten, på grund av att projekten blivit försenade. I samband med att delårsrapport 1 2016 behandlades, beslutades att nämnden ska göra en översyn av planering och uppföljning av investeringarna. Redovisningen skulle ha presenterats senast i samband med

uppföljningen i oktober månad 2016. Då nämnden inte slutfört arbetet, klargjordes av kommunstyrelsen att arbetet skulle vara slutfört innan nämnden äskar investeringsmedel för 2017. Arbetet är ännu inte slutfört.

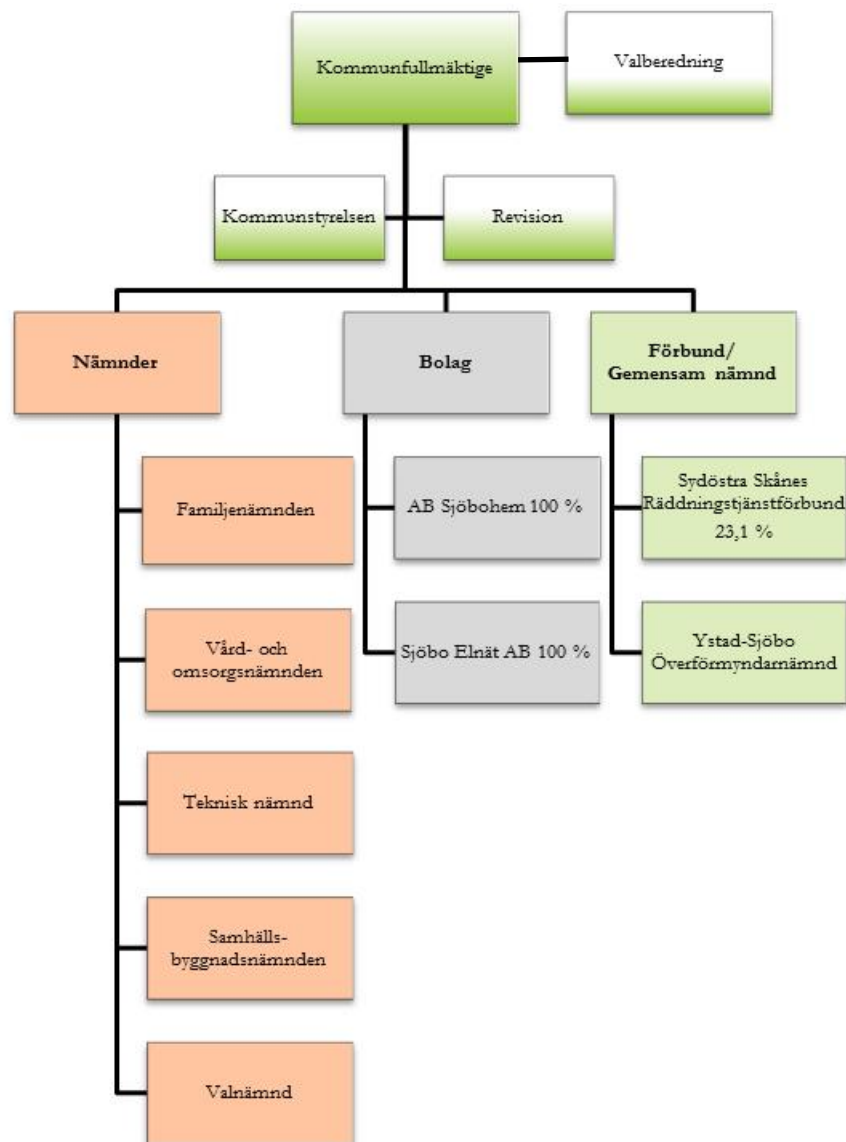
I samband med en översyn och analys av individ- och familjeomsorgen fick familjenämnden och kommunstyrelsens kultur-, tillväxt- och fritidsutskott i uppdrag att tillsammans återkomma med en analys och förslag på strukturella åtgärder till kommunstyrelsen. Detta då översynen visade på behov av att långsiktigt stärka folkhälsan och minska kostnadsutvecklingen. Uppdraget kommer att återrapporteras i maj i enlighet med beslutet.

Återrapportering av uppdrag i budget 2018

I budget 2018 lämnades följande uppdrag:

- Familjenämnden fick i uppdrag att återkomma med förslag på en fördelningsmodell, som beaktar kostnaderna för överförmyndarverksamheten när det gäller ensamkommande. *Uppdraget är slutfört.*
- Kommunstyrelsen ska hösten 2017 kalla till ett möte för en strategisk diskussion kring framtida prioriteringar gällande underhåll av kulturhistoriska miljöer och idrottsanläggningar. *Mötet genomfördes hösten 2017.*

Organisation



Förutom i nämnder, bolag och förbund bedrivs verksamhet i uppdragsföretag. Uppdragsföretag definieras som juridiska personer, där kommunen äger en mindre del (samägda) eller där verksamheten bedrivs på entreprenad i större omfattning. Det enda samägda uppdragsföretaget som bedriver en kommunal angelägenhet är Sysav, Sydskånes avfallsaktiebolag. Bolaget hanterar och behandlar hushållsavfall. Ägarandelen uppgår till 1,42 procent.

Kommunen beräknas 2018 köpa verksamhet som direkt berör kommuninvånarna för nästan 284 mnkr, jämfört med 265 mnkr

2017. Det motsvarar 22,3 procent respektive 21,6 procent av kommunens totala kostnader. Motsvarande tal för samtliga kommuner 2016 var 18 procent. Gällande andel köpt verksamhet i förhållande till kostnad, ligger Sjöbo högre i andel för de pedagogiska verksamheterna och lägre inom vård och omsorg jämfört med riket. Nedan visas andel köpt verksamhet i förhållande till total kostnad på ett urval av kommunens verksamheter. Inom hemtjänsten finns valfrihetssystemet enligt LOV. Men det är få brukare som anlitar någon annan än kommunen.

Tabell: Köpt verksamhet (%)

	2017	2018
Räddningstjänst	100,0	100,0
Förskola	42,9	43,7
Skolbarnomsorg	33,9	35,9
Förskoleklass	37,6	42,5
Grundskola	23,7	24,4
Gymnasieskola	66,4	68,7
Hemtjänst	3,8	2,1
Flyktingmottagande	40,6	33,6
Personlig assistans	61,2	56,2
Avfallshantering	90,1	90,5

Några noteringar: Räddningstjänsten köps i dess helhet av SÖRF. Inom gymnasieskolan är det vanligare än i grundskolan att eleverna väljer skola hos någon annan utförare. En anledning är att merparten gymnasieprogram inte finns i den egna gymnasieskolan.

EKONOMI

Sjöbo kommuns prognos för 2018 visar ett resultat på +8,0 mnkr.

För Sjöbo kommuns del har resultatet till och med tertial 1 2018 inneburit ett underskott med 7,9 mnkr.

I analysen av ekonomin används fyra olika perspektiv, för att det på så sätt ska gå att få en till stor del heltäckande analys. Perspektiven är det finansiella resultatet, kapacitetsutvecklingen, riskförhållanden samt kontrollen över den finansiella utvecklingen.

Finansiell analys för bolagen och förbundet

(mnkr)	DR 1 2018	Bud- get	Prog- nos	Av- vikelse
Resultat efter finansiella poster				
AB Sjöbohem	+7,2	+13,8	+14,1	0,3
Sjöbo Elnät AB	+7,0	+13,7	+14,0	0,3
SÖRF ⁷	+0,2	+0,1	+0,1	0,0
Summa	+14,4	+27,6	+28,2	+0,6

Sammantaget redovisar bolagen och förbundet +14,4 mnkr i resultat efter finansiella poster avseende första tertialet. Det prognostiserade resultatet för 2018 uppgår sammantaget till 28,2 mnkr, det vill säga en mindre förbättring med 0,6 mnkr i förhållande till budgeten. AB Sjöbohems resultat är bättre än budget på grund av det låga ränteläget och lägre uppvärmningskostnader. Sjöbo Elnät AB prognostiserar ett överskott i relation till budgeten på grund av högre intäkter.

Resultatet för SÖRF är svårt att prognostisera, eftersom det finns många opåverkbara faktorer. Pensionsskuldberäkningen har varit gynnsam, men kommande år ser förbundet en ökad pensionskostnad relaterad till sänkt prognos på inkomstbasbeloppet. Detta påverkar den förmånsbestämda

⁷ SÖRF – Sydöstra Skånes Räddningstjänstförbund.

ålderspensionen. Den tidigare stabila kostnadstrenden för beredskapspersonal har förändrats. Förbundet har anställt mer beredskapspersonal för att täcka tjänstgöring dygnet runt. Förbundet lämnar trots allt en prognos utan avvikelse mot budget.

AB Sjöbohem och Sjöbo Elnät AB:s ekonomi och verksamhet analyseras vidare i avsnittet Berättelser från kommunens bolag.

Risker

AB Sjöbohem behöver fortsätta att konsolidera verksamheten och öka soliditeten. Bolaget har ökat sin soliditet från 9,9 procent till 10,7 procent (prognos), vilket är ett steg i rätt riktning.

I Sjöbo Elnät AB kan en icke förväntad händelse som en storm leda till ett stort akut investeringsbehov för elnätet. Bolaget jobbar med att eliminera denna risk genom att ersätta luftledningarna med nedgrävd jordkabel.

Räddningstjänstförbundet har i samband med införskaffandet av nya släckbilar under 2015 tagit ett lån på 11 mnkr. I villkoren finns krav på en årlig amortering om 733 tkr. Det ställer ökade krav på förbundets likviditet.

Kommunens utnyttjade borgensåtagande mot dotterbolagen har minskat något. Det uppgår nu till 836 mnkr jämfört med 842,6 mnkr vid bokslutet. Minskningen beror på Sjöbo Elnäts och SÖRF:s amortering. Vid en jämförelse med övriga skånska kommuner har Sjöbo kommun det sjunde högsta borgensåtagandet räknat i förhållande till verksamhetens bruttokostnader (2016). Detta är en riskexponering och kommunen och bolagen måste jobba för att minska skulderna.

Finansiell analys av kommunen

Periodresultatet

Tertial 1 visar ett underskott på 7,9 mnkr, medan tertial 1 2017 visade ett överskott på 13,4 mnkr. Väsentliga förändringar mellan perioderna är förskole-, fritidshems- och grundskoleverksamheten med -12,6 mnkr beroende på fler barn i verksamheten och

integrationsverksamheten, -4,3 mnkr. Den senare verksamheten har fått minskade statliga bidrag, men kostnaderna har hittills inte sjunkit i samma omfattning.

Vinterväghållningen visar -2 mnkr beroende på den snörika vintern.

Balanskravsutredning och resultatutjämningsreserv

Det finns tre delar i lagstiftningen kring kommunens ekonomi. Dels ställs krav på mål för god ekonomisk hushållning, vilket redovisas i ett separat avsnitt. Till det kommer att det finns lagstiftning kring balanskrav, som ställer krav på att kommunen ska besluta om en budget där intäkterna överstiger kostnaderna. Om resultatet ändå blir negativt i bokslutet är huvudprincipen att underskottet ska kompenseras med motsvarande överskott inom tre år och att kommunfullmäktige i en plan ska ange hur det ska ske.

Kommunfullmäktige kan med hänvisning till synnerliga skäl besluta om att inte återställa hela eller delar av underskottet. Dessa ska då tydligt specificeras i förvaltningsberättelsen i årsredovisningen.

Enligt prognosen uppfyller kommunen åter det lagstadgade balanskravet. Årets resultat beräknas bli 8,0 mnkr. Vid uträkning av balanskravet ska realisationsvinster inte räknas med. Undantag från balanskravet görs även för orealiserade förluster i värdepapper. Dock finns inga sådana poster enligt prognosen, vilket ger ett prognostiserat balanskravsresultat på 8,0 mnkr.

Balanskravsutredning, 2016 2017 2018 mnkr

	2016	2017	2018
Årets resultat	23,0	23,9	8,0
Reducering av samtliga realisationsvinster	-1,1	-0,2	-
Vissa realisationsvinster enligt undantagsmöjligheter	-	-	-
Vissa realisationsförluster enligt undantagsmöjligheter	-	-	-
Orealiserade förluster i värdepapper	-	-	-
Återföring av orealiserade förluster i värdepapper	-	-	-

Årets resultat efter balanskravsjusteringar	21,9	23,7	8,0
Reservering till resultatutjämningsreserv (RUR)	-	-	-
Disponering från resultatutjämningsreserv (RUR)	-	-	-
Balanskravsresultat	21,9	23,7	8,0

Den tredje delen i lagstiftningen kring kommunens ekonomi är möjligheten att ha en resultatutjämningsreserv (RUR), vilken möjliggör att kommunen på ett genomtänkt sätt kan reservera en del av överskottet i goda tider, för att kunna täcka upp om och när skatteintäkterna minskar i en lågkonjunktur. Med lagstiftningen som grund har kommunen riktlinjer för resultatutjämningsreserven, vilka både begränsar hur stort årligt belopp som reservationen får omfatta och hur stor den totala resultatutjämningsreserven får vara.

Reglerna är att avsättning till resultatutjämningsreserv endast får ske med högst ett belopp som motsvarar det lägsta av antingen den del av årets resultat eller balanskravsresultatet som överstiger 1 procent av skatteintäkterna. Till det kommer att resultatutjämningsreserven högst får uppgå till totalt 9 procent av skatteintäkterna inklusive generella statsbidrag och utjämning. Nuvarande reservering till resultatutjämningsfonden motsvarar 7,7 procent. Årets resultat är enligt prognosen 8,0 mnkr (som är lägre än balanskravsresultatet). 1 procent av skatteintäkterna inklusive generella statsbidrag och utjämning motsvarar 10,1 mnkr enligt den senaste prognosen. Båda kriterierna för att reservera till resultatutjämningsreserven uppfylls således inte. Beslut om eventuell reservering fattas när beslut tas om årsredovisningen.

Resultatutjämningsreserv (RUR), mnkr	2016	2017	2018
Ingående värde	77,4	77,4	77,4
Årets reservering till RUR	-	-	-
Disponering av RUR	-	-	-
Utgående värde	77,4	77,4	77,4
Utgående värde som andel av skatteintäkter och kommunal utjämning (%)	8,4	8,0	7,7

Resultat och kapacitet

Skatte- och nettokostnads- utveckling, procent	Bokslut 2016	Bokslut 2017	Prognos 2018
Skatteintäktsutveckling ⁸	4,9	5,6	4,1
Nettokostnadsutveckling	5,9	5,5	6,8

I ovanstående tabell inkluderas inte jämförelsestörande poster. Nettokostnaderna ökar snabbare än skatteintäkterna och därmed försämras resultatet markant jämfört med år 2017.

Prognosen för skatteintäkter följer SKL⁹:s senaste skatteprognos från april 2018.

Skatteintäkterna utvecklas sämre än 2017 och sämre än budget. Skatteintäkterna är 8,2 mnkr sämre än budgeterat. Till en del beror det på att den slutliga skatten för 2017 beräknas bli 2,4 mnkr lägre än vad som redovisats 2017. Mellanskillnaden försämrar årets resultat. Även skatteintäkterna för 2018 beräknas bli sämre än budget (-6,7 mnkr) på grund av lägre skatteunderlagstillväxt. En av orsakerna till den lägre skatteunderlagstillväxten 2018 är att skatten sänkts för pensionärerna, vilket kompenseras av staten med cirka 5,3 mnkr via regleringsavgiften i generella statsbidrag.

Sammanlagt är generella statsbidrag och utjämning 15,3 mnkr bättre än budget. I generella statsbidrag ingår både den del av välfärdsmiljarderna som beror på flyktningmottagandet och den del som beror på invånarantalet. Det som är bättre än budget är inkomstutjämningen (+8,7 mnkr), regleringsavgiften eller bidraget (+8,2 mnkr) samt den del av välfärdsmiljarderna som påverkas av flyktningmottagande (+1,8 mnkr).

Inkomstutjämningen räknas ut baserad på kommunens skatteunderlag. I budgeten beräknades kommunens skatteunderlag växa snabbt. Utfallet är en lite lägre skatteunderlagstillväxt, vilket ger ett större utjämningsbidrag men lägre skatteintäkter.

⁸ Skatteintäktsutvecklingen inkluderar generella statsbidrag och utjämning.

⁹ Sveriges Kommuner och Landsting.

I övrigt är kostnadsutjämningsen något sämre (-1,7 mnkr). Även LSS-utjämningsen är något sämre (-0,7 mnkr) liksom prognosen för kommunal fastighetsavgift (-1,0 mnkr).

Ökningen av nettokostnaderna är fortsatt hög. Ökningstakten är till och med något högre än tidigare år. Utvecklingen är negativ, men det sker utifrån 2016 och 2017 års goda resultat. Den snabba ökningstakten gör att den ekonomiska målsättningen avseende årets resultat och driftkostnadsavvikelse inte klaras.

Nettokostnadernas inklusive finansnettots andel av skatteintäkter och generella statsbidrag uppgick till 97,5 procent både år 2016 och 2017, att jämföra med 2018, då de beräknas uppgå till 99,2 procent.

Årets resultat

2018 års resultat prognostiseras till +8,0 mnkr, vilket är något sämre än det budgeterade resultatet på 10,0 mnkr. Positivt är att avvikelserna i finansnettot (+8,0 mnkr) och skatteintäkterna inklusive generella statsbidrag (+7,1 mnkr) till stor del finansierar den stora negativa avvikelsen på verksamhetens nettokostnader (-17,1 mnkr).

Avskrivningar

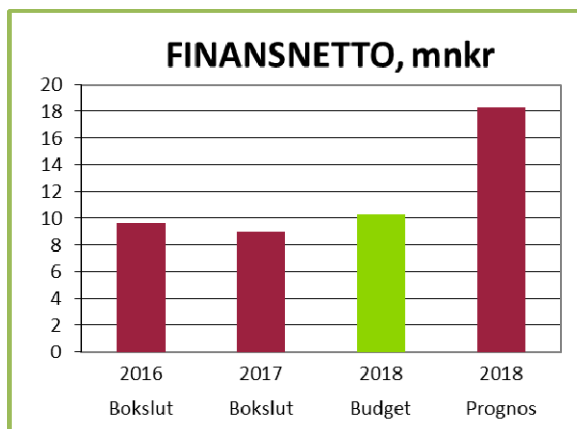
Avskrivningar, mnkr	Bokslut 2017	Budget 2018	Prognos 2018
Skattefinansierat	14,1	18,0	17,1
Avgiftsfinansierat	7,5	9,2	8,9
SUMMA	21,6	27,2	26,0

Stora investeringar 2018, inklusive budgetöverföringar från 2017, gör att avskrivningarna förväntas öka väsentligt 2018 jämfört med tidigare år. En del av investeringarna 2017 och 2018 avser inköp av bilar. (Det har tidigare leasats.) De inköpta bilarna skrivs av över flera år och genererar då avskrivningar. Till det kommer andra stora investeringar som också ökar avskrivningarna.

Avskrivningarna totalt förväntas bli lägre än budgeterat. De lägre avskrivningarna i prognosen beror på senarelagda investeringar både 2017 och 2018. Framför allt påverkas

avskrivningarna av ej genomförda VA- och gatuinvesteringar.

Finansnetto



Finansnettot beräknas uppgå till +18,3 mnkr 2018, vilket är en förbättring med 8,0 mnkr i förhållande till budgeten.

En stor del av förbättringen kommer sig av att kommunen begärt utbetalning av 6,4 mnkr från kommunens överskottsfond hos KPA för att täcka kostnadsökningar för pensionerna. Till det kommer att utdelningen från Kommuninvest blivit 1,4 mnkr högre än budget. Det medför att övriga finansiella intäkter beräknas bli 7,8 mnkr bättre än budget. Även borgensavgifterna, som de kommunala bolagen betalar för att få kommunal borgen, beräknas avvika positivt med 0,2 mnkr jämfört med budget.

Bankkostnader beräknas bli lägre än budget, vilket gör att finansiella kostnader beräknas avvika med +0,1 mnkr.

Driftkostnadsandel

Driftkostnadsandel innebär att de olika kostnaderna och intäkterna i kommunen ställs i relation till skatteintäkterna inklusive kommunalekonomisk utjämning. Andelen anges i procent. Negativa tecken innebär att kommunens intäkter är större än kostnaderna.

Driftkostnadsandel Procent	Utfall 2017	Budget 2018	Prognos 2018
Verksamhetens intäkter och kostnader	96,3	97,3	98,4
Avskrivningar	2,2	2,7	2,6
Driftkostnadsandel före jämförelsestörande poster och finansnetto	98,5%	100,0	101,0
Finansnetto	-0,9%	-1,0	-1,8
Driftkostnadsandel efter finansnetto	97,6%	99,0	99,2
Jämförelsestörande poster	0,0%	0,0	0,0
Driftkostnadsandel	96,5%	99,0	99,2

En grund i god ekonomisk hushållning är att intäkterna överstiger kostnaderna och att det även finns marginaler, så att investeringar kan finansieras, anläggningstillgångar kan värdesäkras och att samtliga pensionsåtaganden beaktas.

För 2018 är den finansiella målsättningen att årets resultat ska vara lägst 1 procent av skatteintäkter och kommunalekonomisk utjämning. I denna tabell motsvarar 1 procent resultat att driftkostnadsandelen inte överstiger 99 procent, vilket i sin tur innebär ett resultat om cirka +10,0 mnkr.

Att det finns ett minustecken framför finansnettot innebär att finansnettot bidrar till att sänka, eller förbättra, driftkostnadsandelen.

Nettokostnaderna exklusive avskrivningar ökar snabbare än skatteintäkterna, vilket syns i tabellen, då andelen ökar från 96,3 procent till 98,4 procent. Tas hänsyn även till avskrivningarna ökar driftkostnadsandelen före finansnetto från 97,7 procent till 101 procent. Det väsentligt bättre finansnettot (1,8 procent jämfört med 1,0 procent i budget) gör att den totala driftkostnadsandelen stannar på 99,2 procent.

Jämfört med budget är verksamhetens intäkter och kostnader högre som andel av skatteintäkter och generella statsbidrag, avskrivningarna något mindre, medan finansnettot är betydligt bättre än budget. Totalt är driftkostnadsandelen något sämre än

budget (99,2 procent jämfört med budget 99 procent).

En övergång till köp av bilar (och därigenom avskrivningar istället för leasingkostnader) samt stora investeringar 2018 gör att avskrivningarna förväntas öka väsentligt. Budget 2019 och plan 2020–2021 indikerar att avskrivningarna kommer att fortsätta öka de kommande åren. Om inte den totala driftkostnadsandelen ska försämrats, innebär det att mindre resurser kan läggas på övriga kostnader, annars behöver intäkterna förstärkas.

Årets investeringar

Årets investering, mnkr	Bokslut 2016	Bokslut 2017	Budget 2018	Prognos 2018
Skattefinansierad verksamhet	29,8	26,1	52,5	54,2
Affärsdrivande verksamhet	34,7	2,6	39,4	33,1
SUMMA	64,5	28,7	91,9	87,3

Till och med tertial 1 har kommunen investerat 10,8 mnkr netto, vilket motsvarar knappt 12 procent av årsbudgeten, som är 91,9 mnkr. Uppgifterna ovan är netto, det vill säga, det ingår investeringsinkomster som minskar nettoutgiften. Bortses från inkomsterna är utfallet 30 april 12,0 mnkr, vilket motsvarar 10,2 procent av budgeterade investeringsutgifter.

De största investeringarna återfinns inom VA-verksamheten. Störst utfall hittills i år har utbygganden av Sjöbo sommarby samt en modernisering av reningsverket i Sjöbo.

VA-utbyggnaden i Sjöbo sommarby är i slutskedet. Totalutgiften för projektet inklusive projektering är 19,2 mnkr (2,2 mnkr högre än budget) och för de totala investeringsinkomsterna är summan 15,8 mnkr, 0,8 mnkr högre än budget. Totalt har projektet ett underskott om 1,4 mnkr för hela perioden, varav 0,2 mnkr för 2018.

VA-utbyggnaden i Svansjö har försenats i förhållande till budgeten. Totalt utgiftsbudget för projektet är 37,0 mnkr och av dessa är

prognosen att 30,0 mnkr förbrukas. Av 2018 års budget på 29 mnkr i investeringsutgifter beräknas 26,9 mnkr användas under året. Anslutningsavgifterna (24,6 mnkr) faktureras när arbetet är färdigställt och detta beräknas ske under året.

Aktivitetsparken beräknas slutföras under året. Projektet beräknas bli något dyrare (-0,4 mnkr) än budget 2018. Hela projektet beräknas kosta 9,3 mnkr, vilket är 0,3 mnkr mer än den totala budgeten på 9,0. Boverket har tidigare delfinansierat projektet med bidrag på 3,1 mnkr.

Projektet Omlastningsstation och återbruk är försenat, vilket gör att avvikelsen för 2018 är +2,2 mnkr. Projektet beräknas dock följa den totala budgeten på 8,0 mnkr.

Felaktig begäran om överföring från tekniska nämnden gör att beslut om överföring avseende försköning Lövestads marknadsplats kan behöva korrigeras. Begäran avsåg att flytta budget för investeringsinkomst med 0,6 mnkr men eftersom inkomsten i form av bidrag kom 2017, skulle begäran istället varit att få utgiftsbudget motsvarande inkomsten. Om begäran varit korrekt från början och de fått beviljat överföringen skulle teknisk skattefinansierad verksamhets investeringsram varit 1,2 mnkr större.

Risk och kontroll

Soliditet

Procent	Bokslut 2016	Bokslut 2017	Prognos 2018
Soliditet enligt balansräkning	65	62	58

Soliditeten är ett sätt att mäta kommunens långsiktiga finansiella handlingsutrymme. Måttet visar hur stor andel av tillgångarna som är finansierade med ackumulerade årliga över- och underskott. Kommunens årliga resultat summeras i det egna kapitalet, som ställs i förhållande till tillgångarna för att det ska gå att få fram soliditeten. Ju högre soliditet, desto mindre del av tillgångarna är lånefinansierade

och desto starkare långsiktigt handlingsutrymme har kommunen.

Det är svårt att upprätthålla en hög soliditet, eftersom ju högre soliditeten är, desto högre blir kravet på stora positiva resultat för att i längden finansiera investeringarna. Prognosen för 2018 visar en försämrad soliditet, beroende på stora investeringar och ett resultat som innebär att investeringarna endast till en mindre del kan finansieras med årets överskott. Till resterande del finansieras investeringarna av anslutningsavgifter och minskad likviditet, vilket bidrar till att soliditeten inte minskar ännu mer.

En soliditet på 58 procent är hög i jämförelse med andra kommuners. År 2016 var genomsnittet för soliditeten inklusive pensionsåtagandet 14 procent i kommunerna. År 2017 ser det hittills ut som om genomsnittet stigit till 17 procent, när drygt hälften av kommunernas soliditet redovisats. Den kommun med högst soliditet hade då en soliditet på 74 procent. Dock bör betänkas att många av kommunerna har sina verksamhetsfastigheter i kommunen. I Sjöbo finns verksamhetsfastigheterna i AB Sjöbohem. Hade dessa fastigheter varit i kommunens ägo, skulle de till stor del behövt lånefinansieras, vilket skulle medföra betydligt lägre soliditet.

Skuldsättningsgrad

Procent	Bokslut 2016	Bokslut 2017	Prognos 2018
Total skuldsättningsgrad	35	38	42
varav avsättningsgrad	2	1	1
varav kortfristig skuldsättningsgrad	28	29	29
varav långfristig skuldsättningsgrad	5	8	11

Av kommunens tillgångar har 42 procent finansierats med främmande kapital. Måttet benämns skuldsättningsgrad och är soliditetmåttets motsats. Eftersom det främst är de långfristiga skulderna som genererar räntekostnader, är det intressant att konstatera utvecklingen på den långfristiga skuldsättningsgraden. Den långfristiga

skuldsättningsgraden är låg (11 procent), men har blivit högre under året. Det är främst anslutningsavgifter (+26,6 mnkr) som ökar den långfristiga skuldsättningsgraden.

De långfristiga skulderna består av förutbetalda anslutningsavgifter och investeringsbidrag. Det finns inga långfristiga skulder som genererar räntekostnader.

Borgensåtagande

Kommunal borgen, mnkr	2017	2018-04-30
Kommunalt förlustansvar för egna hem	0,0	0,0
SYSAV, pensionsutfästelser	1,4	1,4
AB Sjöbohem	800,0	800,0
Sjöbo Elnät AB	54,0	54,0
SÖRF (2,6 mnkr är utnyttjade för externt lån)	3,7	3,7
Summa	859,1	859,1

Tabellen visar de borgensåtaganden som kommunen har gentemot kommunens företag och förbund. Därutöver har kommunen ingått en solidarisk borgen för förpliktelserna i Kommuninvest i Sverige AB, vilket är ett krav för medlemskap. För att bolagen och förbunden ska få lägre räntor vid upplåning lämnar kommunen borgen. Därmed tar kommunen ytterst över den risk som bolag och förbund inträder i vid upplåningen. Kommunen tar ut en avgift av bolagen för den borgen som kommunen lämnar. Under årets första fyra månader har inte ansvarsförbindelserna förändrats.

Mätt per invånare var snittvärdet på borgensåtagandet cirka 32 600 kr år 2016 i Skånes kommuner. Motsvarande värde för Sjöbo var cirka 45 200 kr. Värdet 2017 för Sjöbo kommun är 45 000 kr. Tyvärr finns inte tillräckligt med värden för övriga skånska kommuner att jämföra med. År 2016 var det endast åtta kommuner i Skåne som hade ett högre borgensåtagande per invånare än Sjöbo. Det innebär att Sjöbo jämförelsevis har en förhållandevis hög riskexponering i form av borgensåtagande.

FÖRVALTNINGSBERÄTTELSE

Pensionsförpliktelser

Pensionsförpliktelser och pensionsmedelsförvaltning, mnkr	2016	2017	Prognos 2018
Avsättning för pensioner inklusive löneskatt	9,1	8,5	11,1
Kortfristig skuld avseende pensioner	-	-	-
Ansvarsförbindelser inklusive löneskatt	0,3	0,0	0,0
Finansiella placeringar (bokfört värde)	0,0	0,0	0,0
Finansiella placeringar (marknadsvärde)	0,0	0,0	0,0
I verksamheten återlånade medel: totala förpliktelser./finansiella placeringar (bokfört värde)	9,4	8,5	11,1

År 2013 slöts ett avtal med KPA om en försäkringslösning för kommunens pensionsåtagande före 1998 och åtaganden som redovisats som avsättning. För denna lösning gjordes en betalning om 229,4 mnkr till KPA. Det som har tillkommit under 2018 är en pensionsavgång med särskild avtalspension. I övrigt är det som återstår i redovisningen pensioner till politiker och äldre pensioner som inte kunnat försäkras bort.

Kundfordringar

Risken för att kommunens kunder inte uppfyller sina åtaganden och att betalning inte erhålls för kundfordringarna utgör en kundkreditrisk.

Kredittiden är tiden från det att fakturan skickas, tills den betalas. Skillnaden mellan nämndernas kredittid beror på faktureringsrutiner och beviljad kredittid. Kommunstyrelsen har lokalhyror och tjänsteförsäljning med högst 30 dagars kredit, ibland mindre, vilket gör antalet dagar rimligt. Familjenämnden fakturerar runt den 5:e med förfalldatum i slutet av månaden, vilket förklarar ett snitt på 23,6 dagar i genomsnittlig kredittid. Vård- och omsorgsnämnden fakturerar mellan den 10:e och 15:e med förfalldatum i slutet av månaden, vilket ger ett befogat snitt på cirka 20 dagar. Tekniska nämnden och samhällsbyggnadsnämnden fakturerar löpande med ett förfalldatum den

sista i månaden efter gjord fakturering, så deras kredittider är godtagbara.

Genomsnittlig kredittid	Antal dagar 2017-04-30	Antal dagar 2018-04-30
Nämnder:		
Kommunstyrelsen	26,4	26,1
Familjenämnden	24,3	23,6
Vård- och omsorgsnämnden	18,5	19,6
Tekniska nämnden	34,3	31,4
Samhällsbyggnadsnämnden	33,2	27,6

Budgetföljsamhet

En förutsättning för en ekonomi i balans är god budgetföljsamhet, vilket också är ett av de finansiella målen för god ekonomisk hushållning.

För att kunna hantera risker med att budgeten inte följs, behöver det byggas upp marginaler på olika sätt, exempelvis genom att positiva resultat budgeteras. En bra budgetföljsamhet minskar riskerna och ger bättre förutsättningar för att kommunen inte ska behöva bygga upp stora marginaler i sin ekonomi.

Netto (mnkr)	DR 1 2018	Budget	Prognos	Avvikelse
Skattefinansierad verksamhet				
Kommunstyrelsen	-36,4	-115,4	-116,3	-0,9
Familjenämnd	-193,8	-534,6	-547,6	-13,0
Vård- och omsorgsnämnd	-106,0	-305,6	-308,5	-2,9
Tekniska nämnden	-12,7	-28,1	-28,1	0,0
Samhällsbyggnadsnämnd	-4,2	-9,8	-10,0	-0,2
Valnämnd	0,4	-0,5	-0,5	0,0
Överförmyndarnämnd	-0,5	-2,5	-2,6	-0,1
Revision	-0,4	-1,2	-1,2	0,0
Finansiering	1,3	-11,6	-10,8	0,8
Summa skattefinansierad	-352,2	-1 009,3	-1 025,6	-16,3
Affärsdrivande verksamhet	0,0	0,0	0,0	0,0
Summa totalt	-352,2	-1 009,3	-1 025,6	-16,3

Det är flera av nämnderna som uppvisar underskott, vilket gör att den totala avvikelsen

på driften blir –16,3 mnkr. Överskott finns endast inom finansieringsansvaret.

Familjenämndens underskott finns inom individ- och familjeomsorgen (2,9 mnkr) och förskole-, fritidshems- och grundskoleverksamheten (9,6 mnkr) och gymnasieverksamheten (0,5 mnkr).

Vård- och omsorgsnämnden prognostiserar sammanlagt ett underskott om 2,9 mnkr. Det är verksamheten för personer med funktionsnedsättning som beräknas få ett underskott (2,9 mnkr), medan äldreomsorgen beräknas följa budget.

Kommunstyrelsen beräknas få ett underskott om drygt 0,9 mnkr: Underskotten finns inom turism- och fritidsverksamheten, 0,9 mnkr och kulturverksamheten, 0,2 mnkr, medan kommunövergripande verksamhet beräknas få ett överskott om drygt 0,1 mnkr.

Samhällsbyggnadsnämnden visar ett underskott på 0,2 mnkr. Underskottet finns inom plan- och byggverksamheten.

Finansieringen beräknas få ett överskott om 0,8 mnkr, varav politikernas pensioner står för 0,1 mnkr.

PERSONALRESURSEN

Attraktiv arbetsgivare

I det personalpolitiska programmet *Sjöbo – en arbetsplats att längta till* anges att Sjöbo ska vara en attraktiv arbetsgivare. Med programmet som grund driver kommunen en tydlig personalpolitik och i det personalpolitiska programmet klargörs att Sjöbo kommun som arbetsgivare ska

- vara en attraktiv uppdragsgivare
- skapa hälsosamma arbetsplatser och minska ohälsan
- ge medarbetarna förutsättningar att utvecklas inom sina arbetsområden
- bidra till kvalitetsförbättringar av kommunens verksamheter
- vara så bra att medarbetarna rekommenderar kommunen som arbetsplats.

Personalomsättning

Totalt har 53 tillsvidaretjänster utannonserats och av dessa är huvuddelen (35) heltid, men det är en klart minskad andel som är heltid jämfört med motsvarande period ifjol.

5 tjänster har en procentsats under 75 procent, resterande tjänster (13) är på en sysselsättningsgrad mellan heltid och 75 procent.

126 tidsbegränsade anställningar har varit utannonserade och av dessa är cirka 85 tjänster sommarvikariat inom vård och omsorg samt kök och 12 badvårdare eller simlärare inom kommunledningsförvaltningen. Cirka 10 är pedagoger och elevassistenter inom familjeförvaltningen.

Personalomsättningen kvarstår på tidigare års höga nivåer och inget pekar på en annan utveckling. En huvudanledning till den ökade personalomsättningen är den förändrade konkurrenssituation som uppstått, då sektorn ökar i Skåne i kombination med att få väljer utbildningar som inriktar sig på vård och skola.

Tabell: Vakanta tjänster januari–april 2018

Förvaltning	Antal tjänster totalt	Varav tillsvidare
Familjeförvaltningen	43	35
Vård- och omsorgsförvaltningen	110	14
Teknisk förvaltning	11	1
Kommunledningsförvaltningen	15	3
Stadsbyggnadsförvaltningen	-	-
Totalt	179	53

Pensionsavgångar

Totalt fyller 12 personer 65 år under 2018 och under 2019 ökar antalet till 20. 2020 beräknas 22 personer bli 65 år.

Sammantaget beräknas 255 medarbetare gå i pension under den kommande tioårs-perioden.

Tabell: Prognosticerade pensionsavgångar totalt per förvaltning

Förvaltning	2017	2018
Familjeförvaltningen	4	6
Kommunledningsförvaltningen	1	1
Teknisk förvaltning	0	1
Stadsbyggnadsförvaltning	0	0
Vård- och omsorgsförvaltningen	7	12
Totalt	12	20

Sjukfrånvaro

Kommunens totala sjukfrånvaro har haft en ökning till 6,63 procent i april 2018 jämfört med 6,16 samma period 2017. Vi är nu tillbaka på samma nivå som 2016. Långtidssjukfrånvarons andel av sjukfrånvaron har ökat (35 procent) och står för en fortsatt hög andel av sjukfrånvaron. Kommunen arbetar aktivt för att minska sjukskrivningarna genom dels behandlande, dels förebyggande insatser.

Företagshälsovårdens uppdrag har ökat med 20 procent jämfört med motsvarande period 2017. Störst ökning av insatser är inom tekniska förvaltningen i form av utbildningar.

Vad den ökade sjukfrånvaron beror på är svårt att säga med säkerhet. Stora delar av samhället har ökade sjukskrivningstal, men det står också klart att många medarbetare vittnar om en ökad arbetsbelastning, vilket också ökade insatser från företagshälsovården pekar mot

FÖRVALTNINGSBERÄTTELSE

Tabell: Sjukfrånvaron i procent av arbetstiden per den 30 april 2018

Verksamhet	År	Total sjukfrånvaro	Långtidsfrånvaro i procent av total sjukfrånvaro	Sjukfrånvaro kvinnor	Sjukfrånvaro män	Anställda 29 år	Anställda -30-49år	Anställda 50+
Kommunledningsförvaltningen	2018	3,66	16,60	4,31	2,14	7,40	3,91	2,55
	2017	4,79	47,33	5,16	3,86	5,93	2,01	8,02
	2016	2,77	31,81	2,62	3,05	3,27	2,11	3,45
Familjeförvaltningen	2018	5,71	27,66	6,31	3,73	5,35	4,83	7,15
	2017	4,97	26,46	4,77	5,58	5,01	4,52	5,52
	2016	5,12	25,74	5,62	3,41	5,91	4,04	6,24
Vård- och omsorgsförvaltningen	2018	8,47	42,56	9,04	4,12	3,52	8,35	10,10
	2017	6,16	30,76	6,53	4,74	5,28	9,12	7,89
	2016	8,74	38,50	9,16	4,86	7,08	7,35	10,47
Teknisk förvaltning	2018	3,48	23,27	4,76	3,04	3,02	2,01	4,93
	2017	3,80	00,00	6,81	2,63	3,66	3,33	4,42
	2016	5,79	35,96	3,49	6,91	1,16	2,50	9,49
Stadsbyggnadsförvaltning	2018	2,80	0,00	4,39	0,42	1,16	2,32	4,40
	2017	3,03	41,35	4,81	0,74	1,95	0,99	9,50
	2016	8,65	13,56	12,36	2,53	29,23	1,93	15,11
Sjöbo kommun totalt	2018	6,63	35,07	7,47	3,51	4,61	5,97	8,20
	2017	6,16	30,76	6,53	4,74	5,04	6,00	6,74
	2016	6,60	32,99	7,2	4,18	6,39	5,07	8,40

Rapporten uttagen efter löneberäkningen i april med datum 01-01-03-31.

Arbetsmiljö

Ifjol slutfördes arbetet med att införa ett digitalt informationssystem om arbetsskador (Kia) och under 2018 har vi en helt digital hantering av arbetsskador och tillbud.

För perioden januari–april 2018 har det inkommit 49 anmälningar om olycksfall, vilket är en klar ökning mot tidigare år. De vanligaste orsakerna är kross-, kläm, eller annan mjukdelsskada (12) och hot och våld (9).

Tillbudsanmälningarna var totalt 1 114 stycken, vilket innebär en minskning mot ifjol. De flesta tillbudena sker inom vård och omsorg (cirka 45) och den vanligaste tillbudsorsaken är hot och våld (34 stycken) samt skadad av person (16).

Lika rättigheter och möjligheter

Förändringar i diskrimineringslagstiftningen gör att Sjöbo kommun numera måste utreda och följa upp förebyggande arbete utifrån alla diskrimineringsgrunder. Enligt gällande rutiner utfördes ett kartläggningsarbete i alla verksamheter till och med april månad, som nu hanteras förvaltningsvis i den övergripande samverkan (fösam). Arbetet för lika rättigheter och möjligheter ska på sikt inkorporeras i det löpande arbetsmiljöarbetet.

Lön

Sjöbo har i sin ambition att ha konkurrenskraftiga löner i förhållande till övriga kommuner i södra Skåne. Under våren har ett intensivt arbete skett i form av hållna uppföljningssamtal och överläggningar med fackliga organisationer. På grund av uteblivet avtal (med lärarnas samverkansråd) blir löneprocessen försenad på flera avtalsområden och utbetalning av nya löner sker i juni för dessa.

Driftredovisning

Netto mnkr	Periodutfall	Budget	Prognos	Avvikelse
Kommunövergripande verksamhet	2,7	11,5	11,4	0,1
Politisk verksamhet	15,7	55,0	54,9	0,1
Verksamhet för funktionshindrade	34,9	101,9	104,8	-2,9
Äldreomsorg	70,6	203,1	203,1	0,0
Individ- och familjeomsorg	19,6	52,3	55,2	-2,9
Förskole- och fritidshems- samt grundskoleverksamhet	133,4	360,3	369,9	-9,6
Gymnasieskola	29,6	89,6	90,1	-0,5
Vuxenutbildning, arbetsmarknads-åtgärder och integrationsverksamhet	4,3	12,4	12,4	0,0
Turism- och fritidsverksamhet	14,7	43,7	44,6	-0,9
Kulturverksamhet	6,3	16,6	16,8	-0,2
Teknisk verksamhet – avgiftsfinansierad	0,0	0,0	0,0	0,0
Teknisk verksamhet – skattefinansierad	12,7	27,9	27,9	0,0
Miljö- och hälsoskyddsverksamhet	2,2	5,1	5,1	0,0
Plan- och byggverksamhet	1,9	4,3	4,5	-0,2
Räddningstjänst	4,8	14,2	14,2	0,0
Finansiering	-0,9	11,4	10,7	0,7
Verksamhetens driftkostnader	-352,2	-1 009,3	-1 025,6	-16,3

Kommunövergripande verksamhet

Ett mindre överskott, bland annat avseende inköp av kontorsmaterial och trycksaker.

Politisk verksamhet

Prognosen visar på ett överskott om knappt 0,1 mnkr. Pensionskostnaderna för politikerna beräknas enligt senaste prognosen innebära ett överskott om 0,1 mnkr.

Inom överförmyndarverksamheten beräknas ett underskott om knappt 0,1 mnkr då bidragen enligt prognosen blir lägre än budgeterat.

Verksamhet för funktionshindrade

Verksamheten prognostiseras få ett underskott på 2,9 mnkr.

En stor del av underskottet finns inom externt köpt verksamhet där avvikelsen beräknas bli -2,6 mnkr. Avvikelsen avser ökningarna inom externa boenden både inom ramen för socialtjänstlagen och lagen om särskilt stöd och service (LSS), personlig assistans och korttidstillsyn LSS och korttidsvistelse LSS.

Antalet externa boendeplaceringar ökar. Även om ett par externa placeringar avslutas under året tillkommer nya och kostnaderna för de nya placeringarna är betydligt högre.

Antal barn/ungdomar med korttidstillsyn enligt LSS (en verksamhet som vård och omsorg köper av familjeförvaltningen) beräknas öka från 12 barn/ungdomar under våren till 16 barn/ungdomar under höstterminen.

Inom hemtjänst för personer under 65 år har nya kunder tillkommit som innebär en kostnadsökning på cirka 1,2 mnkr 2018. I internbudgeten beräknades volymerna till 2 500 timmar medan utfallet nu beräknas till 5 400 timmar, vilket kan jämföras med 2 200 timmar under 2017.

Underskottet vägs delvis upp av överskott inom den egna verksamheten inom socialpsykiatri, boendestöd, daglig verksamhet LSS och korttidsvistelse LSS.

Prestationstal	Utfall 2017	Budget 2018	Delår 30 april	Prognos 2018
Antal personer				
Med personlig assistans	28	31	28	28
- f.d. LASS	19	22	19	19
- LSS	9	9	9	9
Med insatser enligt LSS	137	140	140	145
Platser i boende med särskild service enligt LSS	48	48	48	48
Antal personer i externa boenden LSS och psykiatri	11	12	10	12
Daglig verksamhet enligt LSS	71	75	71	75
Med insatser enligt SoL i ordinärt boende	90	70	103	105
Antal timmar hemtjänst 64 år och yngre dag/kväll per år	2 200	4 000	1 600	5 400

Äldreomsorg

Även om verksamheten totalt följer budget är kostnadsutvecklingen inom vissa områden oroväckande hög.

Volymerna inom hemtjänsten för personer 65 år och äldre pekar på ett överskott med cirka 1 mnkr.

Under 2017 och 2018 har kostnaden för tryckavlastande tekniska hjälpmedel ökat, vilket speglar vårdtyngden hos kunderna. Efterfrågan

har också ökat på sjukvårds- och rehabinsatser och prognosen innebär ett underskott på 1,1 mnkr för tekniska hjälpmedel och hälso- och sjukvårdsverksamheten (inklusive rehab).

Underskottet inom ovanstående verksamheter balanseras upp av tidigare nämnt överskott inom volymer hemtjänst för personer 65+, kostnader för aktivitetssamordnare samt kostnader för bostadsanpassningsbidrag.

Kostnaderna för bostadsanpassningsbidrag är svåra att prognostisera då enstaka beslut kan innebära höga belopp, men i nuläget prognostiseras ett överskott på cirka 0,7 mnkr.

Beläggningen på särskilda boenden är fortsatt låg, dock bygger prognosen på ett utfall i linje med budget.

Omkostnaderna för bemanningsenheten har ökat kraftigt. Utredning avseende bemanningsenhetens ekonomiska situation har påbörjats.

Osäkerhet finns avseende kostnadsutvecklingen för det nya hälso- och sjukvårdsavtalet vars syfte är att behandlingar ska ges i kundens bostad istället för på sjukhus. Det kommer att innebära kvalitetshöjning för kunden men en ökad arbetsbelastning på kommunens personal. Avtalet är ett utvecklingsavtal, vilket innebär att de direkta konsekvenserna av avtalet inte går att förutse i dagsläget.

Prestationstal	Utfall 2017	Budget 2018	Delår 30 april	Prognos 2018
Antal invånare				
- 65–79 år	3 333	3 332	3 350	3 331
- 80–89 år	876	874	875	909
90 år och äldre	187	187	175	184
Antal platser i särskilt boende	168	168	168	168
- varav demensplatser	53	53	53	61
- varav platser för växelvård/avlösning	1	1	1	1
- varav platser för korttidsvård/avlösning	8	8	8	8
Antal personer 65– med insats enligt SOL i ordinärt boende	501	480	518	522
- varav hemtjänst	207	215	216	220
- varav med trygghetslarm	462	445	483	490
- varav med matdistribution	85	85	84	85
Antal timmar hemtjänst dag/kväll per år	73 900	75 000	25 500	76 800
Andel av befolkningen över 65 år med insats	14,8	15	15	15,1

Individ- och familjeomsorg

Individ och familjeomsorgen beräknas få ett underskott med 2,9 mnkr. Det största underskottet avser barnplaceringar som prognostiserar ett underskott med 2 mnkr. Under januari–april har antalet placerade barn varit tre placeringar mer än budgeterat. För att hålla nere kostnaderna finns det en kontinuerlig vaksamhet kring antalet vård dygn och kostnaden för dessa.

När det gäller vuxna placeringar med missbruksproblematik finns det en ökning av anmälningarna. Prognosen är dock att utfallet följer budget i denna del.

Ekonomiskt bistånd prognostiserar ett underskott med 1 mnkr. Detta härleds till gruppen nyanlända.

Statliga medel har erhållits för bemanningsförstärkning med 1 mnkr. Ett litet överskott finns centralt på grund av delvis vakant socialchef.

Prestationstal	Utfall 2017	Budget 2018	Delår 30 april	Prognos 2018
Försörjningsstöd				
Antalet hushåll, i genomsnitt per månad, som erhåller försörjningsstöd	112,8	-	129,5	129,5
Genomsnittlig bidragstid per hushåll, månad	5,04	-	5,04	5,04
Vård av barn och ungdomar				
Antal vård dygn i familjehem	5 694	-	3 526	10 578
Antal vård dygn på institution*)	1 309	-	4 605	13 815
Vård av vuxna				
Antal vård dygn i familjehem	10	-	0	0
Antal vård dygn på institution	714	-	474	1 422
Vuxna				
Antal dygn på övrigt boende	474	-	147	441

*)varav 227 dygn 2017 och 1 643 dygn 30 april 2018 avser boende för stöd och tillsyn

Förskole- och fritidshems- samt grundskoleverksamhet

Verksamhet skola och förskola prognostiserar ett underskott med 9,5 mnkr. Det största underskottet finns inom förskolans verksamhet. Det beräknas finnas 40 fler barn i verksamheten än budgeterat, vilket ger kostnader om 4,8 mnkr.

Merparten av förskoleenheterna har budget i balans med undantag för Grimstofta och Centrum som gemensamt har ett mindre underskott med 0,3 mnkr, som främst beror på minskade belopp kring tilläggsbelopp. Det medför att förskoleverksamheten har ett underskott om totalt 5,1 mnkr.

Grundskola/fritidshem och särskoleverksamheten prognostiserar ett underskott med totalt 4,5 mnkr. 2,1 mnkr avser volymavvikelse inom grundskola/fritidshem /särskola. I grundskolan prognostiseras 23 fler barn än budget. Även inom fritidshemmen ses en ökning motsvarande 23 fler barn i verksamheten,

då antalet barn i åldern 6–12 år ökat. En total volymreserv för förskola/grundskola/fritidshem avsattes i budget uppgående till 2,3 mnkr totalt, men har nu tagits i anspråk då volymdifferensen kraftigt överstiger avsatta medel.

Grundskoleenheterna prognostiserar ett underskott med 1,1 mnkr. De största underskotten finns på Emanuelskolan och Färsingaskolan som haft svårigheter att anpassa sin organisation under pågående läsår. De största effektiviseringarna sker under hösten. Åtgärdsplan är upprättad för dessa enheter. Storkolan har ett överskott som härrör sig till ökade statsbidragsintäkter som inte var budgeterade.

Till detta tillkommer ökade kostnader för skolskjuts både inom specialskola samt gymnasiekort med 1,2 mnkr.

Ett överskott finns centralt med 0,5 mnkr. Överskottet baseras på två vakanta tjänster under omorganisation. Förändringarna beräknas vara genomförda till hösten.

Prestationstal	Utfall 2017	Budget 2018	Delår 30 april	Prognos 2018
Antal barn i åldern 1-5år	1 090	1 072	1 116	1 114
Antal barn i förskoleverksamhet	1 002	997	1 056	1 036
<i>varav</i>				
i kommunalt bedriven förskola	668	-	710	693
i enskilt bedriven förskola	312	-	322	321
i familjedaghem	22	-	24	22
Andel barn som efterfrågar plats	91,9%	93,0%	94,6%	93,0%
Antal barn i åldern 6-12år	1 464	1 467	1 489	1 505
Antal barn i skolbarnsomsorg	869	870	866	893
<i>varav</i>				
kommunalt bedriven	679	-	665	693
enskilt bedriven	190	-	201	200
Andel barn som efterfrågar plats	59,4%	59,3%	58,2%	59,3 %
Antal barn i åldern 6-15år	2 101	2 077	2 091	2 100
Antal barn i förskoleklass och grundskola	2 025	-	2 077	2 072
Antal barn i tränings- & grundsärskola	28	-	27	28

Gymnasieskola

Gymnasieverksamheten prognostiserar ett totalt underskott med 0,5 mnkr.

Underskott med 1,1 mnkr för köpta platser avser främst fler elever än vad verksamheten erhållit kompensation för enligt resursfördelningsmodellen. Till det kommer att flertalet av de kommuner Sjöbo köper utbildningsplatser ifrån har höjt sina priser med mer än den kompensation för kostnadsökningar som verksamheten erhållit i resurstilldelningen.

Kopplat till det större elevantalet följer även kostnader för skolskjuts som visar ett mindre underskott.

Del av underskottet har kunnat mötas med minskade personalkostnader på grund av vakant rektorstjänst under våren. Dessutom är intäkterna högre än budget avseende statsbidrag för elever på introduktionsprogrammen.

Prestationstal	Utfall	Budget	Delår	Prognos
	2017	2018	30 april	2018
Antal ungdomar i åldern 16–18 år	594	594	613	613
Antal elever i gymnasieskola	603	624	646	646

Vuxenutbildning och integrationsverksamhet

Vuxenutbildning

Vuxenutbildningen prognostiseras ha ett nollresultat för 2018. På grund av förändrat statsbidrag för yrkesvux beräknas dock intäkterna bli 1,3 mnkr mindre än budget. Köp av utbildningar inom yrkesvux dimensioneras ned i motsvarande mån som statsbidraget blir lägre.

Integrationsverksamhet

Verksamheten beräknas följa budget. Det förändrade ersättningsystemet och otydlighet kring kostnadstäckning skapar en osäkerhet i prognosen. Den största osäkerhetsfaktorn avser ungdomar med vårdbehov motsvarande LVU men som vårdas i frivillig form. Här inväntar verksamheten beslut kring ansökan.

Kostnaderna för kommunens HVB-boende är höga under våren då omställning sker från tre boenden till ett boende. Detta skulle ha skett under juni men på grund av att fler ungdomar fått avslag och blivit åldersuppskrivna genomfördes detta i mars. Detta har resulterat i kostnader för lokaler som inte använts samt personalkostnader tills de anställda kunnat erbjudas andra tjänster i kommunens verksamheter.

Utifrån osäkerheten om behovet av antal platser för ensamkommande barn och unga samt svårberäknade omställningskostnader i verksamheten finns en övergripande central buffert. Denna kommer att användas för att balansera och täcka underskott som uppstår i verksamheten. I nuläget ser bufferten ut att räcka.

Prestationstal	Utfall 2017	Budget 2018	Delår 30 april	Prognos 2018
Antal helårs-studerande	379	220	-	-
Antal under året nyanlända flyktingar	65	66	19	66
Antal ensamkommande barn	52	18	43	35
Antal boendeplatser ensamkommande barn	32	45	25	20

Turism- och fritidsverksamhet

Liksom föregående år har verksamheten tre områden som inte klarar att hålla sig inom beslutat kommunbidrag, Sjöbo Simanläggning, friluftsbaden och Sjöbo marknad. Det ger ett totalt underskott om 0,9 mnkr.

Vid simanläggningen är intäkterna bättre än föregående år och prognosen är ett underskott om 0,2 mnkr. För att minska underskottet vid friluftsbaden har åtgärder vidtagits såsom exempelvis förändrade öppettider, entré- och kioskverksamhet i egen regi samt anpassad sommarsimskola och prognosen blir -0,5 mnkr. För Sjöbo marknad är prognosen på -0,2 mnkr något bättre än föregående, dock finns det en osäkerhet då nya upphandlingar inte är klara för förhyrda toaletter, duschar och marknadskontor samt första hjälpen och städning.

Ett politiskt beslut om vinterstängning av Orebackens camping kan ge en förändrad arrendeintäkt.

Prestationstal	Utfall 2017	Budget 2018	Delår 30 april	Prognos 2018
Antal				
- besökare på fritidsgårdarna	7 290	12 000	3 148	9 444
Föreningsverksamhet				
Lokalt aktivitetsstöd per antal deltagartillfällen/år i föreningsaktiviteter	108 894	104 000	50 911	104 000
Sporthallar timmar				
Antal bokningsbara	10 370	8 100	4 850	8 100
Antal bokade	5 882	4 455	3 134	5 265
Beläggningsgrad %	57	55	65	65
Bad				
Antal sålda entrékort på simhallen**	39 450	52 600	19 997	48 000
Antal sålda entrékort på friluftsbaden	3 429	5 000	-	3 400
Simskola				
Antal antagna till sommarsimskola inklusive märkestagning	334	450	236	400
Turism				
Antal besökande på turistinformation*	767	2 000	111	1 000
Beläggningsgraden på sommarmarknad och Mikaeli marknad	92 %	90 %	83 %	90 %
	96 %	90 %	-	90 %

* Avser hela året

** Antal badande i förhållande till budget

Kulturverksamhet

Verksamheten beräknas få ett underskott om 0,2 mnkr. Underskottet finns inom biografen Flora. När årets fyra första månader passerats uppvisar biografen färre antal besökare per filmvisning än tidigare år. En av orsakerna kan vara den höjda biomomsen, vilket har resulterat i höjda biljettpriser. En annan orsak kan vara det nationella och internationella filmutbudet samt en tredje att biograf Metropol i Hörby numera erbjuder filmvisning regelbundet.

Renoveringen av Kullamöllan är i det närmaste avslutad.

Verksamheten planerar för nyöppning av biblioteket samt meröppet våren 2019 då investeringsmedel är avsatta. Merparten av dessa medel används under hösten.

Prestationstal	Utfall 2017	Budget 2018	Delår 30 april	Prognos 2018
Kulturskolan				
Antal elever i kulturskolan	340	430	363	363
Andel inskrivna elever i aktuell åldersgrupp	11,7 %	16,1 %	12,4 %	12,4 %
Antal ämnen/kurser	43	30	41	41
Bibliotek				
Antal besökare	55 966	62 000	13 964	41 892
Antal lån per år på samtliga bibliotek	77 269	100 000	25 428	76 284
Antal utlån per invånare	4,1	5,3	4,2	4,2
Övrigt				
Antal				
Antal besökare på Elfstrands krukmakeri	499	400	-	400
Antal besök ordinarie filmprogram	5 598	6 000	1 664	5 000
Antal besökare i konsthallen	13 697	15 000	4 574	15 000

Teknisk verksamhet – avgiftsfinansierad

VA-enheten redovisar ett underskott på 2,5 mnkr, vilket regleras som förutbetalda och upplupna intäkter. Intäkter för anslutningsavgifter är lägre än budgeterat eftersom de är beroende av hur långt entreprenaderna kommit med anslutningar i framför allt sommarbyarna. Detta uppvägs delvis av att planerade investeringar är försenade. Underskottet beror också på kostnader för omhändertagande av schaktmassor på Ommadal och att kostnader för akuta vattenläckor är höga under perioden.

Avfallsverksamheten följer budget utan några större avvikelser.

Sammantaget är prognosen för den avgiftsfinansierade verksamheten ett nollresultat.

Prestationstal	Utfall 2017	Budget 2018	Delår 30 april	Prognos 2018
VA-abonnemang varav enbart vatten	5 305	5 940	5 315	5 365
varav vatten och avlopp	417	620	417	417
Antal 4-facks-abonnemang	4 888	5 320	4 898	4 948
Antal 2-facks-abonnemang	6 537	6 470	6 560	6 600
	812	855	786	750

Teknisk verksamhet – skattefinansierad

Den skattefinansierade verksamheten redovisar ett underskott på 1,5 mnkr per april. Kostnaderna för vinterväghållningen överskrider budget med 2,0 mnkr. Även kostnaderna för gatubelysning och sanering av deponier är högre än budget. Detta uppvägs av att resultatet för tomtförsäljningar uppgår till 1,1 mnkr och att kostnaderna för ränta och avskrivningar beräknas bli cirka 0,9 mnkr lägre på grund av förseningar i genomförandet av investeringar. Även kostnaderna för gatubelysning och sanering av deponier är högre än budget.

Prognosen är att budgeten följs, underskottet för vinterväghållning och sanering av deponier beräknas täckas av intäkter för tomtförsäljningar och lägre kostnader för ränta och avskrivningar.

Prestationstal	Utfall 2017	Budget 2018	Delår 30 april	Prognos 2018
Antal kvm asfalt	838 783	829 000	838 783	840 103
Antal kvm grönytor inklusive naturmark inom plan	1 300 000	1 300 000	1 300 000	1 300 000
Energiförbrukning för gatubelysning i kWh	1 260 562	1 400 000	457 856	1 300 000

Miljö- och hälsoskyddsverksamhet

Miljö- och hälsoskyddsverksamheten beräknas följa budget trots lägre intäkter än budgeterat inom den frivilliga miljöverksamheten. De lägre intäkterna kommer sig bland annat av att planerat övertagande av sekreterarskapet inom RÅSK (Romeleås- och sjölandskapskommittén) inte blir av då Lunds kommun väljer en annan lösning.

Delvis uppvägs detta av att en tjänst som miljöstrateg inte kommer att återbesättas under året då personen slutar till sommaren.

Prestationstal	Utfall 2017	Budget 2018	Delår 30 april	Prognos 2018
Antalet inspektionsbesök	718	730	200	700
Antalet ansöknings- och anmälningsärenden	230	220	77	220
Antalet klagomålsärenden	119	140	39	120

Plan- och byggverksamhet

Trots högre prognostiserade intäkter än budget beräknas verksamheten få ett underskott om 0,2 mnkr. Ej fullt ut budgeterade hyreskostnader medför ett underskott om drygt 0,1 mnkr. Till det kommer obudgeterade inköpta konsulttjänster, bland annat för att utreda organisationen.

Överskott inom GIS-verksamheten används för att finansiera digitalisering av detaljplaner.

Prestationstal	Utfall 2017	Budget 2018	Delår 30 april	Prognos 2018
Antal ansökningar om bygglov	179	200	90	270
Antal bygganmälningar	247	300	60	300
Antal klagomålsärenden	52	40	36	108
Antal ärenden som inte är avslutade/arkiverade	1 642	2 000	1 708	1 840

Räddningstjänst

Utfallet följer budget. Under året kommer utredningen om överföring av säkerhetsverksamheten till SÖRF att presenteras.

Finansiering

Prognosen är ett överskott om 0,7 mnkr. Prognosen utgår från att återstående 4,4 mnkr av budgeten till kommunstyrelsens förfogande inte används utan ger ett överskott inom finansieringsverksamheten.

En utlöst avtalspension beräknas medföra obudgeterade kostnader uppgående till totalt 4,6 mnkr inklusive löneskatt.

Lägre pensionskostnader för pensionerna från före 1998 ger ett överskott om 1,9 mnkr inklusive löneskatt. Hittills i år har återbetalningarna från KPA varit lika stora som kommunens utbetalningar.

Personalomkostnadsrutinen beräknas ge ett underskott om 1,1 mnkr då pensionskostnader beräknas bli högre än beräknat.



AB SJÖBOHEM

Verksamhet

Byggnationen av 12 stycken LSS-bostäder vid Sandbäcksgården har påbörjats, vilka beräknas vara inflyttningsklara i april 2019. Arbetet med effektivisering och digitalisering av bolagets organisation och arbetssätt fortsätter. 15 robotgräsklippare tas i drift under våren och stadenheten har ett nytt digitalt kvalitetsuppföljningssystem.

Bedömning av verksamheten

Verksamheten har bedrivits i enlighet med det kommunala ändamålet. För den reguljära marknaden har inga hyreslägenheter byggts under perioden. Bolaget har under perioden investerat 1,5 mnkr i samhällsnytta genom att driva och utveckla bolagets samlingslokaler.

Uppföljning av mål enligt ägardirektiv

INRIKTNINGSMÅL	INDIKATOR	2017	2018
<p>✓ Bidra/medverka till att utveckla Sjöbo som en plats för tillväxt samt aktivt delta i samhällsutvecklingen.</p>	Erbjuda bostäder på varje serviceort och utveckla inflytande för de boende.	✓	✓
	Att inom ramen för en ansvarsfull ekonomi aktivt verka för nyproduktion av bostäder.	✓	✓
	Stödja kommunens ansvar för bostadsförsörjningen med inriktning att anordna bostäder till grupper med särskilda behov.	✓	✓
<p>✓ Tillhandahålla lokaler till näringslivet med särskild inriktning mot nyetablerade företag.</p>	Aktivt delta i arbetet med att utveckla kommunens lokalförsörjning och tillhandahålla kostnadseffektiva och ändamålsenliga lokaler med fastighetsrelaterade tjänster.	✓	✓
	Aktivt arbeta för att nyetablerade företag ska tillkomma som hyresgäster.	✓	✓
<p>✓ Bolaget ska vara pådrivande i utvecklingen av det långsiktiga hållbara samhället socialt, ekologiskt och ekonomiskt.</p>	Minskad energiförbrukning i fastigheterna genom systematiskt arbete för att miljövänlig teknik och materiel ska användas samt miljövänligt teknisk försörjning.	✓	✓
	Garantera hyresrätten och utifrån bruksvärdesprincipen främja hyressättning med stabila och rimliga hyror i olika stads- och kommundelar.	✓	✓

INDIKATOR (%)

Bolagets ekonomiska utveckling.	Bolagets avkastning på insatt kapital ska uppgå till minst 20 procent, mätt som resultat efter finansiella poster.	57,7	62,8	✓
	Driftnettet beräknat som andel av nettoomsättningen bör inte understiga 30 procent.	49,4	48,1	✓
	Den justerade soliditeten ska öka med 0,5 procent per år för att uppgå till det långsiktiga målet 15 procent.	9,9	10,7	✓
	Belåningsgraden för fastigheterna ska inte överstiga 85 procent.	68,2	64,5	✓

Ekonomi

Mnkr	Delår 30 april	Budget 2018	Prognos 2018	Av- vikelse
Intäkter	54,3	161,2	161,5	0,3
Kostnader	27,2	83,8	83,8	0,0
Av- och nedskrivningar	14,0	45,2	46,6	-1,4
Resultat före finansiella poster	13,1	32,2	31,1	-1,1
Finansiella intäkter	0,0	0,0	0,0	0,0
Finansiella kostnader	5,9	18,4	17,0	1,4
Resultat	7,2	13,8	14,1	0,3

Det prognostiserade resultatet är 0,3 mnkr bättre än budget. Intäkterna har ökat då egen personal numera även arbetar i egna projekt som ska aktiveras. Lägre uppvärmningskostnader i början på året har minskat löpande kostnader. Nedskrivningar på byggnaderna påverkar resultatet i samma takt som underhållet. Den fortsatt låga räntenivån har gett lägre räntekostnader vid refinansiering än budgeterat.

Finansiell information

Per sista april uppfylldes målen i de finansiella riktlinjerna. Under perioden har refinansieringar skett med 120 mnkr. Den totala låneskulden uppgick till 790 mnkr och snitträntan uppgick till 2,5 procent.

Personal

Under hösten och våren har en egen organisation för att sköta grönytor vid bostadsfastigheterna byggts upp. Frisknärvaron för januari–april var 97,0 procent (januari–april 2017 96,1 procent).

Investeringar

För närvarande pågår ett större projekt och flertalet mindre renoveringsprojekt av bland annat samlingslokalerna.

Framtiden

Bedömningen görs att räntorna under de närmaste åren kommer att ligga kvar på en låg nivå. Detta tillsammans med effektiviseringar ger möjlighet att fortsätta satsningen på effektivisering och digitalisering samt arbeta bort underhållsskulden. Arbetet med att utveckla bygggrätter fortsätter. Genom förvärvet av fastigheterna Korpen 3 och 12 finns byggklar mark. Detaljplanearbetet vid Ängsgården pågår och utvecklingsarbetet med området kring Björkbacken kommer att påbörjas under 2018.

Prestationstal	Utfall 2017	Budget 2018	Delår 30 april	Prognos 2018
Lägenheter				
Totalt antal	548	548	548	548
varav uthyrda	546	546	547	546
Marknadsandel (%)	37,0	37,0	37,0	37,0
Övriga lokaler				
Totalt kvadratmeter	84 601	84 601	84 601	84 601
- varav uthyrda kvadratmeter	80 751	80 901	80 740	80 901
Vakans (%)	4,6	4,4	4,6	4,4

SJÖBO ELNÄT AB

Verksamhet

Energiomsättningen under årets första månader var högre än förra året, huvudsakligen beroende på att mars månad var ovanligt kall. Året har hittills varit gynnsamt när det gäller avbrott. Både de

aviserade och oaviserade avbrottsstiderna för perioden är låga.

Bedömning av verksamheten

Verksamheten har bedrivits i enlighet med det kommunala ändamålet.

Uppföljning av mål enligt ägardirektiv

INRIKTNINGSMÅL	INDIKATOR	2017	2018
Bidra/medverka till att utveckla Sjöbo som en plats för tillväxt med stort hänsynstagande till de fördelar som kan skapas för kommuninvånarna.	Nättariffernas nivå för typkunder ska ligga under genomsnittet i Sverige för jämförbara nät.	✓	✓
	Leveranssäkerhet ska öka.	✓	✓
	Antalet nedlagda tomrör för bredbandsutbyggnad ska årligen öka.	✓	✓
Bolaget ska vara pådrivande i utvecklingen av det långsiktiga hållbara samhället socialt, ekologiskt och ekonomiskt.	Elförbrukningen vid bolagets laddstolpar för elbilar ska öka.	✓	✓
	Miljövänliga tekniker och materiel med lång hållbarhet ska användas i utökad omfattning.	✓	✓
Bolagets ekonomiska utveckling.	Bolagets avkastning på insatt kapital ska uppgå till minst 15 procent, mätt som resultat efter finansiella poster.	✓	✓
	Bolaget ska ha en stark kapitalbas med en redovisad soliditet på 40 procent. Bolaget ska kunna expandera med egna medel.	✓	✓

Ekonomi

Mnkr	Delår 30 april	Budget 2018	Prognos 2018	Av- vikelse	Prestationstal	Utfall 2017	Budget 2018	Delår 30 april	Prognos 2018
Intäkter	22,1	59,1	59,6	0,5	Energiomsättning (GWh)	134,2	130,0	87,1	130,0
Kostnader	12,0	36,0	36,1	-0,1	- varav lokalt producerad (GWh)	9,4	9,0	5,8	9,0
Avskrivningar	2,9	8,5	8,6	-0,1	- varav lokalt producerad (%)	7,0	6,9	6,7	6,9
Resultat före finansiella poster	7,2	14,6	14,9	0,3	Nätförluster (%)	4,5	4,8	4,6	4,6
Finansiella intäkter	0,0	0,0	0,0	0,0	Medelavbrotts- tider	-	-	5	-
Finansiella kostnader	0,2	0,9	0,9	0,0	- aviserade (minuter)	9	-	5	-
Resultat	7,0	13,7	14,0	0,3	- oaviserade (minuter)	32	-	17	-

Resultatet förväntas bli 0,3 mnkr bättre än budget. Det beror på ökade intäkter på grund av kylan i mars.

RESULTATRÄKNING

(mnkr)

	Not	Kommunen				
		Delår	Delår	Bokslut	Budget	Prognos
		April 2017	April 2018	2017	2018	2018
Verksamhetens intäkter	1	91,3	86,0	270,3	246,1	254,2
varav jämförelsestörande poster		0,0	0,0	0,2	0,0	0,0
Verksamhetens kostnader	2	-401,1	-434,8	-1 203,1	-1 220,9	-1 247,3
varav jämförelsestörande poster		0,0	0,0	0,0	0,0	0,0
Avskrivningar	3	-7,0	-7,7	-21,6	-27,2	-26,0
Verksamhetens nettokostnader		-316,8	-356,5	-954,4	-1 002,0	-1 019,1
Skatteintäkter	4	256,6	259,5	764,1	791,6	783,4
Generella statsbidrag och utjämnning	5	67,5	73,4	205,2	210,1	225,4
Finansiella intäkter	6	6,3	15,9	11,0	11,0	18,9
Finansiella kostnader	7	-0,2	-0,2	-2,0	-0,7	-0,6
Resultat före extraordinära poster		13,4	-7,9	23,9	10,0	8,0
Extraordinära intäkter		0,0	0,0	0,0	0,0	0,0
Extraordinära kostnader		0,0	0,0	0,0	0,0	0,0
Årets resultat		13,4	-7,9	23,9	10,0	8,0

Avstämning mot balanskravet

Realisationsvinster	0,0	0,0	-0,2	0,0	0,0
Synnerliga skäl: Orealiserade förluster i värdepapper	0,0	0,0	0,0	0,0	0,0
Årets resultat efter balanskravsjusteringar	13,4	-7,9	23,7	10,0	8,0
Medel till resultatutjämningsreserv	0,0	0,0	0,0	0,0	0,0
Årets balanskravsresultat	13,4	-7,9	23,7	10,0	8,0

BALANSRÄKNING

(mnkr)

Not	Kommunen				
	Delår April 2017	Delår April 2018	Bokslut 2017	Prognos 2018	
TILLGÅNGAR					
Anläggningstillgångar					
Immateriella anläggningstillgångar	8	3,1	2,7	3,0	3,8
Materiella anläggningstillgångar		356,6	380,8	376,2	463,3
Fastigheter och anläggningar	9	316,7	337,5	330,9	396,8
Maskiner och inventarier	10	39,9	43,3	45,3	66,5
Finansiella anläggningstillgångar		58,0	58,1	58,1	58,1
Aktier och andelar	11	54,5	54,6	54,6	54,6
Långfristig utlåning	12	3,5	3,5	3,5	3,5
Summa anläggningstillgångar		417,7	441,6	437,3	525,2
Bidrag till statlig infrastruktur	13	9,2	8,9	9,0	8,6
Omsättningstillgångar					
Fordringar	14	100,1	106,1	101,7	108,0
Förråd med mera	15	14,0	12,6	13,4	13,1
Kortfristiga placeringar	16	51,5	126,0	126,0	125,9
Kassa och bank	17	101,9	59,8	63,7	32,6
Summa omsättningstillgångar		267,5	304,5	304,8	279,6
SUMMA TILLGÅNGAR		694,4	755,0	751,1	813,4
EGET KAPITAL, AVSÄTTNINGAR OCH SKULDER					
Eget kapital					
Årets resultat	18	13,4	-7,9	23,9	8,0
Resultatutjämningsreserv		77,4	77,4	77,4	77,4
Övrigt eget kapital		365,4	389,3	365,4	389,3
Summa eget kapital		456,2	458,8	466,7	474,7
Avsättningar					
Avsättning för pensioner och liknande	19	9,1	10,9	8,5	11,1
Andra avsättningar	20	1,8	1,0	1,3	1,0
Summa avsättningar		10,9	11,9	9,8	12,1
Skulder					
Långfristiga skulder	21	54,5	61,1	60,1	86,7
Kortfristiga skulder	22	172,8	223,2	214,5	239,9
Summa skulder		227,3	284,3	274,6	326,6
SUMMA EGET KAPITAL, AVSÄTTNING OCH SKULDER		694,4	755,0	751,1	813,4
PANTER OCH ANSVARSFÖBINDELSER					
Pensionsförpliktelser	23	0,2	0,0	0,0	0,0
Övriga borgensåtaganden	24	859,1	859,1	859,1	859,1

KASSAFLÖDESANALYS

(mnkr)

	Not	Kommunen			Prognos 2018
		Delår April 2017	Delår April 2018	Bokslut 2017	
Den löpande verksamheten					
Årets resultat		13,4	-7,9	23,9	8,0
Justering för avskrivningar	3	7,0	7,7	21,6	26,0
Justering för upplösning bidrag till statlig infrastruktur	13A	0,1	0,1	0,4	0,4
Justering för upplösning av förutbetalda intäkter	21A	-0,5	-0,7	-1,9	-3,0
Justering för realisationsvinster(-)/förluster(+)	25	0,0	0,0	-0,2	0,0
Justering för övriga ej likvidpåverkande poster	26	-1,0	2,7	1,7	3,3
Medel från verksamheten före förändring av rörelsekapital		19,0	1,9	45,5	34,7
Ökning (-)/minskning(+) kortfristiga fordringar	14A	14,1	-4,4	12,5	-6,3
Ökning (-)/minskning(+) kortfristiga placeringar	16	0,0	0,0	-74,5	0,1
Ökning (-)/minskning(+) förråd med mera	15A	0,1	0,8	0,7	0,3
Ökning (+)/minskning (-) kortfristiga skulder	22A	-15,4	8,7	26,3	25,4
Kassaflöde från den löpande verksamheten		17,8	7,0	10,5	54,2
Investeringsverksamheten					
Investering i immateriella anläggningstillgångar	8	-0,1	-0,1	-3,0	-2,0
Investering i materiella anläggningstillgångar	27	-10,4	-11,9	-44,5	-111,9
Investeringsbidrag inklusive anslutningsavgifter	21B	17,0	1,7	24,1	29,6
Försäljning materiella anläggningstillgångar	28	0,0	0,0	0,2	0,0
Ökning långfristiga fordringar	12A	0,0	0,0	0,0	0,0
Minskning långfristiga fordringar	12B	0,0	0,0	0,0	0,0
Investering aktier och andelar	11A	0,0	0,0	-0,1	0,0
Försäljning/minskning aktier och andelar	11B	0,0	0,0	0,0	0,0
Kassaflöde från investeringsverksamheten		6,5	-10,3	-23,3	-84,3
Finansieringsverksamheten					
Nyupptagna lån	21C	4,0	0,0	4,1	0,0
Minskning av långfristiga lån	21D	-0,3	0,0	-0,5	0,0
Ökning långfristiga fordringar	12C	0,0	0,0	0,0	0,0
Minskning långfristiga fordringar	12D	0,0	0,0	0,0	0,0
Minskning av avsättning på grund av utbetalningar	29	-0,5	-0,6	-1,4	-1,0
Kassaflöde från finansieringsverksamheten		3,2	-0,6	2,2	-1,0
Beslut om bidrag till statlig infrastruktur	13B	-4,0	0,0	-4,1	0,0
Årets kassaflöde		23,5	-3,9	-14,7	-31,1
Likvida medel vid periodens början		78,4	63,7	78,4	63,7
Likvida medel vid periodens slut		101,9	59,8	63,7	32,6

NOTER TILL RESULTAT- OCH BALANSRÄKNING SAMT

KASSAFLÖDESANALYS

(mnkr)

	NOT	Delår	Delår	Bokslut	Budget	Prognos
		april 2017	april 2018	2017	2018	2018
Verksamhetens intäkter	1					
Verksamhetens intäkter enligt driftredovisningen						
Avgår kapitalintäkt		287,3	290,0	861,5	825,9	847,8
Avgår interna poster		-196,0	-204,0	-591,2	-579,8	-593,6
Summa verksamhetens intäkter		91,3	86,0	270,3	246,1	254,2
* = Saknar uppgift.						
<i>Specifikation verksamhetens intäkter</i>						
Konsumtionsavgifter VA och avfall		14,7	20,1	56,1	55,0	55,0
Barnomsorgsavgifter		3,4	3,5	10,4	11,1	11,1
Äldreomsorgsavgifter		6,1	6,3	19,4	16,9	19,2
Assistansersättning från Försäkringskassan		2,3	0,0	1,8	0,0	0,0
Försäljning av varor och tjänster		3,4	4,0	12,8	14,1	14,7
Lokalhyror och arrenden		8,3	7,3	22,6	22,8	22,9
Interkommunal ersättning för gymnasieverksamhet		6,8	6,5	20,0	21,2	20,7
Övrig försäljning av verksamhet		2,5	4,5	11,4	14,7	15,5
Bidrag från staten och EU		43,7	33,1	115,0	88,6	93,4
Reavinst vid försäljning av materiella anläggningstillgångar		0,0	0,0	0,2	0,0	0,0
Övriga intäkter		0,1	0,7	0,6	1,7	1,7
Summa		91,3	86,0	270,3	246,1	254,2
<i>Specifikation jämförelsestörande intäkter</i>						
Reavinst försäljning materiella anläggningstillgångar		0,0	0,0	0,2	0,0	0,0
Summa		0,0	0,0	0,2	0,0	0,0
Verksamhetens kostnader	2					
Verksamhetens kostnader enligt driftredovisningen						
Avgår interna poster		-196,0	-204,0	-591,2	-579,8	-593,6
Avgår kapitalkostnad		-9,4	-10,2	-28,9	-36,5	-34,5
Summa verksamhetens kostnader		401,1	434,8	1 203,1	1 220,9	1 247,3
<i>Specifikation verksamhetens kostnader</i>						
Löner till anställda		157,9	163,8	454,9	459,0	465,1
Sociala avgifter enligt lag och avtal		51,0	54,7	146,7	147,4	153,4
Pensioner och liknande förpliktelser		8,4	13,1	27,7	31,8	34,2
Material och förbrukningsinventarier		14,3	15,4	51,4	52,1	53,0
Fristående förskolor / skolor / interkommunal ersättning		35,2	35,2	97,0	111,8	108,3
Fristående gymnasier / interkommunala gymnasiala ersättningar		22,1	24,2	68,0	73,8	75,0
Äldre- och handikappomsorg, entreprenad och köp av verksamhet		9,4	8,5	25,0	25,0	28,2
Köp av individ- och familjeomsorgstjänster		12,0	9,9	31,6	24,2	25,7
Teknisk entreprenad		7,3	13,0	28,2	28,6	31,5
Elektricitet och liknande kostnader		2,8	3,0	9,6	9,4	9,5
Övrig entreprenad och köp av verksamhet		14,4	23,4	74,1	61,6	64,8
Lokaler och markarrenden		42,2	42,2	123,2	123,2	123,4
Försörjningsstöd		3,8	4,3	10,6	11,2	11,8
Bidrag och transfereringar		5,6	6,7	12,8	13,7	13,6
Transportkostnader		8,1	9,7	21,6	22,2	23,5
Övrigt		6,6	7,7	20,7	25,9	26,3
Summa		401,1	434,8	1 203,1	1 220,9	1 247,3

FINANSIELLA RAPPORTER

	NOT	Delår april 2017	Delår april 2018	Bokslut 2017	Budget 2018	Prognos 2018
<i>Leasingavgifter avseende operationell leasing</i>						
Framtida minimileaseavgifter förfaller enligt följande:						
Inom 1 år		2,9	2,1	2,8	*	0,4
Senare än 1 år men inom 5 år		0,9	0,3	0,4	*	0,1
Senare än 5 år		0,0	0,0	0,0	*	0,0
		3,8	2,4	3,2		0,5
<i>Finansiella leasingavtal vars avtalstid överstiger 3 år</i>						
Totala minimileaseavgifter		0,1		0,0	*	0,0
Framtida finansiella kostnader		0,0	0,0	0,0	*	0,0
Nuvärdet av minimileaseavgifter		0,1	0,0	0,0	*	0,0
<i>Nuvärdet av minimileaseavgifterna förfaller enligt följande:</i>						
Inom 1 år		0,1	0,0	0,0	*	0,0
Senare än 1 år men inom 5 år		0,0	0,0	0,0	*	0,0
Senare än 5 år		0,0	0,0	0,0	*	0,0
		0,1	0,0	0,0	*	0,0
Avskrivningar	3					
Avskrivningar bokfört värde		7,0	7,7	21,6	27,2	26,0
Nedskrivningar		0,0	0,0	0,0	0,0	0,0
Summa avskrivningar		7,0	7,7	21,6	27,2	26,0
Skatteintäkter	4					
Preliminär skatteinbetalning		255,7	261,6	766,9	791,6	784,9
Slutavräkning 2016		1,5	0,0	-3,8	0,0	0,0
Slutavräkning 2017		-0,6	-2,4	1,0	0,0	-2,4
Slutavräkning 2018		0,0	0,3	0,0	0,0	0,9
Summa skatteintäkter		256,6	259,5	764,1	791,6	783,4
Generellt statsbidrag och utjämningsbidrag	5					
Inkomstutjämnning		70,7	75,1	211,9	216,7	225,4
Kostnadsutjämnning		-12,6	-13,5	-37,8	-38,7	-40,4
Regleringsavgift/bidrag		-0,1	1,0	-0,2	-5,2	3,0
Tillfälligt statsbidrag		0,0	1,8	5,2	4,3	6,1
Välfärdsmiljarderna		1,4	0,0	0,0	0,0	0,0
Utjämningsavgift LSS		-3,9	-3,2	-11,6	-9,0	-9,7
Kommunal fastighetsavgift		12,0	12,2	37,7	42,0	41,0
Summa statsbidrag och utjämningsbidrag		67,5	73,4	205,2	210,1	225,4
Finansiella intäkter	6					
Utdelning aktier andelar		2,0	6,0	4,1	6,0	6,1
Ränteintäkter		0,1	0,3	0,6	0,7	0,5
Intern ränta		2,4	2,5	7,3	9,3	8,5
Borgensavgift		4,2	1,5	4,4	4,0	4,2
Övriga finansiella intäkter		0,0	8,1	0,8	0,3	8,1
Återföring nedskrivning orealiserade vinster, värdepapper		0,0	0,0	1,1	0,0	0,0
Avgår intern ränta		-2,4	-2,5	-7,3	-9,3	-8,5
Summa finansiella intäkter		6,3	15,9	11,0	11,0	18,9
Finansiella kostnader	7					
Övriga räntekostnader		0,0	0,0	0,1	0,2	0,2
Ränta på pensionsavsättningar		0,1	0,0	0,3	0,2	0,2
Bankkostnader		0,1	0,2	0,5	0,3	0,2
Nedskrivning finansiella omsättningstillgångar		0,0	0,0	1,1	0,0	0,0
Summa finansiella kostnader		0,2	0,2	2,0	0,7	0,6

FINANSIELLA RAPPORTER

	NOT	Delår april 2017	Delår april 2018	Bokslut 2017	Prognos 2018
Immateriella anläggningstillgångar	8				
Anskaffningsvärde årets början		2,2	5,2	2,2	5,2
Ackumulerade avskrivningar årets början		-1,0	-2,2	-1,0	-2,2
Årets investeringsutgifter		0,1	0,1	3,0	2,0
Omklassificering från pågående projekt		2,2	0,0	0,0	0,0
Årets avskrivningar		-0,4	-0,4	-1,2	-1,2
Summa immateriella anläggningstillgångar		3,1	2,7	3,0	3,8
Fastigheter och anläggningar	9				
Anskaffningsvärde årets början		436,5	458,3	428,5	458,3
Ackumulerade avskrivningar årets början		-123,0	-127,4	-115,0	-127,4
Årets investeringsutgifter		8,0	11,1	31,5	79,9
Överfört till/från exploatering		0,0	0,0	-1,7	0,0
Omklassificering till immateriella anläggningstillgångar		-2,2	0,0	0,0	0,0
Överfört till anslutningsavgifter VA		1,3	0,0	0,0	0,0
Bokfört värde årets avyttringar		0,0	0,0	0,0	0,0
Årets avskrivningar		-3,9	-4,5	-12,4	-14,0
Nedskrivning		0,0	0,0	0,0	0,0
Summa fastigheter och anläggningar		316,7	337,5	330,9	396,8
<i>Specifikation över utgående värde</i>					
Anskaffningsvärde		443,6	469,4	458,3	538,2
Ackumulerade avskrivningar		-126,9	-131,9	-127,4	-141,4
<i>Summa utgående värde</i>		316,7	337,5	330,9	396,8
<i>Specifikation över avskrivningar</i>					
Ackumulerade ingående avskrivningar		-115,0	-127,4	-115,0	-127,4
Årets avskrivningar/nedskrivningar		-3,9	-4,5	-12,4	-14,0
<i>Summa avskrivningar</i>		-118,9	-131,9	-127,4	-141,4
<i>Specifikation över årets avyttringar</i>					
Försäljningspris		0,0	0,0	0,0	0,0
Reavinst		0,0	0,0	0,0	0,0
Reaförlust		0,0	0,0	0,0	0,0
<i>Summa bokfört värde årets avyttringar</i>		0,0	0,0	0,0	0,0
<i>Specifikation utgående värde per anläggningstyp</i>					
Allmän markreserv		37,9	36,3	36,3	39,8
Verksamhetsfastigheter		9,6	8,9	9,1	9,2
Fastigheter för affärsverksamhet (VA)		156,4	178,9	180,1	224,7
Publika fastigheter		92,0	92,8	93,9	108,0
Fastigheter för annan verksamhet		0,1	0,1	0,1	0,1
Pågående projekt		20,7	20,5	11,4	15,0
<i>Summa utgående värde per anläggningstyp</i>		316,7	337,5	330,9	396,8
Maskiner och inventarier	10				
Anskaffningsvärde årets början		151,7	164,5	151,7	164,5
Ackumulerade avskrivningar årets början		-111,5	-119,2	-111,5	-119,2
Årets investeringsutgifter		2,4	0,8	13,0	32,0
Anskaffningsvärde årets försäljningar		0,0	0,0	-0,2	0,0
Ackumulerade avskrivningar årets försäljningar		0,0	0,0	0,2	0,0
Årets avskrivningar		-2,7	-2,8	-7,9	-10,8
Summa maskiner och inventarier		39,9	43,3	45,3	66,5
<i>Specifikation över maskiner och inventarier</i>					
Anskaffningsvärde		154,1	165,3	164,5	196,5
Ackumulerade avskrivningar		-114,2	-122,0	-119,2	-130,0
<i>Summa utgående värde</i>		39,9	43,3	45,3	66,5
<i>Specifikation över avskrivningar</i>					
Ackumulerade ingående avskrivningar		-111,5	-119,2	-111,5	-119,2
Årets avskrivningar/nedskrivningar		-2,7	-2,8	-7,9	-10,8
Förändring utifrån försäljningar		0,0	0,0	0,2	0,0
<i>Summa ackumulerade utgående avskrivningar</i>		-114,2	-122,0	-119,2	-130,0

FINANSIELLA RAPPORTER

	NOT	Delår april 2017	Delår april 2018	Bokslut 2017	Prognos 2018
<i>Specifikation över årets avyttringar</i>					
Försäljningspris		0,0	0,0	-0,2	0,0
Reavinst		0,0	0,0	0,2	0,0
Reaförlust		0,0	0,0	0,0	0,0
Summa bokfört värde årets avyttringar		0,0	0,0	0,0	0,0
<i>Specifikation utgående värde per tillgångstyp</i>					
Maskiner		1,5	1,9	2,0	*
Inventarier		18,6	17,7	19,0	*
Bilar och transportmedel		17,8	20,7	21,1	*
Förbättringsutgifter på fastigheter ej ägda av kommunen		1,2	2,2	2,4	*
Konst		0,8	0,8	0,8	*
Summa utgående värde per tillgångstyp		39,9	43,3	45,3	*
Aktier och andelar	11				
Ingående värde		54,5	54,6	54,5	54,6
Investering finansiella anläggningstillgångar	11A	0,0	0,0	0,1	0,0
Summa aktier och andelar		54,5	54,6	54,6	54,6
<i>Specifikation aktier och andelar</i>					
Sjöbo Elnät AB, 20 000 st (100 %)		20,0	20,0	20,0	20,0
AB Sjöbohem, 22 400 st (100 %)		22,4	22,4	22,4	22,4
Sydöstra Skånes Räddningstjänstförbund (SÖRF)		0,5	0,5	0,5	0,5
Kommunassurans		0,8	0,8	0,8	0,8
Kommuninvest*		10,2	10,2	10,2	10,2
SYSAV		0,6	0,6	0,6	0,6
Inera AB		0,0	0,1	0,1	0,1
Summa aktier och andelar		54,5	54,6	54,6	54,6
* Andelskapitalet i Kommuninvest ekonomisk förening avser inbetalt andelskapital. Kommuninvest ekonomisk förening har därefter beslutat om insatsemissioner om sammanlagt 6 387 tkr för Sjöbo kommun och Sjöbo kommun har även valt att göra en särskild insats på 9 286 tkr. Sjöbo kommuns totala andelskapital i Kommuninvest ekonomisk förening uppgick 2017-12-31 till 16 574 tkr.					
Långfristig fordran	12				
Ingående värde		3,5	3,5	3,5	3,5
Minskning fordran		0,0	0,0	0,0	0,0
Ökning fordran		0,0	0,0	0,0	0,0
Summa långfristig fordran		3,5	3,5	3,5	3,5
<i>Specifikation förändring</i>					
Investeringar långfristig fordran investeringsverksamhet	12A	0,0	0,0	0,0	0,0
Minskning långfristig fordran investeringsverksamhet	12B	0,0	0,0	0,0	0,0
Ökning långfristig fordran finansieringsverksamhet	12C	0,0	0,0	0,0	0,0
Minskning långfristig fordran finansieringsverksamhet	12D	0,0	0,0	0,0	0,0
Summa förändring		0,0	0,0	0,0	0,0

FINANSIELLA RAPPORTER

	NOT	Delår april 2017	Delår april 2018	Bokslut 2017	Prognos 2018
<i>Specifikation långfristig fordran</i>					
Sydöstra Skånes Räddningstjänstförbund		0,0	0,0	0,0	0,0
Förlagslån Kommuninvest		3,5	3,5	3,5	3,5
Summa långfristig fordran		3,5	3,5	3,5	3,5
Bidrag till statlig infrastruktur					
	13				
Ingående balans		5,3	9,0	5,3	9,0
Årets beslut om bidrag till statlig infrastruktur	13B	4,0	0,0	4,1	0,0
Årets upplösning/värdeminskning av bidrag	13A	-0,1	-0,1	-0,4	-0,4
Summa bidrag till statlig infrastruktur		9,2	8,9	9,0	8,6
<i>Specifikation anskaffningsvärde</i>					
Anskaffningsvärde		10,5	10,6	10,6	10,6
Ackumulerad upplösning/värdeminskning		-1,3	-1,7	-1,6	-2,0
Summa anskaffningsvärde		9,2	8,9	9,0	8,6
<i>Specifikation av bidrag</i>					
Redovisat bidrag avser: gång- och cykelväg Sövde-Blentarp där kommunen finansierar halva kostnaden (6,5 mnkr av 13 mnkr). Samt gång- och cykelväg Veberöd-Hemmestorp där kommunen finansierar 4,1 mnkr av 12,5 mnkr.					
Upplösningen/värdeminskningen av tillgången sker med årliga belopp under 25 år. Trafikstyrelsen står som ägare till vägarna. Tills vägen är färdigställd har Sjöbo kommun en skuld till Trafikstyrelsen motsvarande vårt bidrag för vägen minskat med de utgifter/incomester som kommunen har för färdigställandet. Skulden återfinns bland långfristiga skulder.					
Fordringar					
	14				
Kundfordringar		7,5	9,9	8,1	15,0
Diverse kortfristiga fordringar		33,0	34,4	42,3	38,0
Förutbetalda kostnader/upplupna intäkter		59,6	61,8	51,3	55,0
Summa fordringar		100,1	106,1	101,7	108,0
<i>Specifikation fordringar</i>					
Fordringar					
Ingående värde		114,2	101,7	114,2	101,7
Ökning(+)/minskning(-) under året	14A	-14,1	4,4	-12,5	6,3
Summa fordringar		100,1	106,1	101,7	108,0
Förråd med mera					
	15				
Bostäder - exploateringsverksamhet		10,4	8,7	9,5	9,0
Industri - exploateringsverksamhet		3,5	3,9	3,8	4,0
Varulager		0,1	0,0	0,1	0,1
Summa förråd med mera		14,0	12,6	13,4	13,1
<i>Specifikation exploateringsverksamhet</i>					
Ingående värde					
Ökning(+)/minskning(-) under året	15A	-0,1	-0,8	-0,7	-0,3
Summa exploateringsverksamhet		14,0	12,6	13,4	13,1
Kortfristiga placeringar					
	16				
Ingående kortfristiga placeringar		51,5	126,0	51,5	126,0
Ned-/uppskrivning, värdereglering	16A	0,0	0,0	0,0	0,0
Förändring av kortfristiga placeringar	16A	0,0	0,0	74,5	-0,1
Summa kortfristiga placeringar		51,5	126,0	126,0	125,9
<i>Marknadsvärde korta placeringar</i>					
Fondinnehav					
Räntebaserade placeringar		1,4	27,2	26,3	*
Marknadsvärde totalt		50,3	99,9	99,9	*
		51,7	127,1	126,2	*

Fondinnehavet är inte nedskrivet då marknadsvärdet överstiger bokfört värde. Den räntebaserade placeringen är på konto utan löptid.

FINANSIELLA RAPPORTER

	NOT	Delår april 2017	Delår april 2018	Bokslut 2017	Prognos 2018
Kassa och bank*	17				
Ingående värde		78,4	63,7	78,4	63,7
Årets förändring		23,5	-3,9	-14,7	-31,1
Summa kassa och bank		101,9	59,8	63,7	32,6
*Icke utnyttjad checkkredit uppgår till 75 mnkr.					
Eget kapital	18				
Årets resultat		13,4	-7,9	23,9	8,0
Resultatutjämningsreserv		77,4	77,4	77,4	77,4
Övrigt eget kapital		365,4	389,3	365,4	389,3
Förändrad redovisningsprincip		0,0	0,0	0,0	0,0
Summa		456,2	458,8	466,7	474,7
Ingående värde		77,4	77,4	77,4	77,4
Avsättning avseende resultatet 2017		0,0	0,0	0,0	0,0
Avsättning avseende resultatet 2018		0,0	0,0	0,0	0,0
<i>Summa resultatutjämningsreserv</i>		<i>77,4</i>	<i>77,4</i>	<i>77,4</i>	<i>77,4</i>
Avsättning för pensioner	19				
Ingående värde		9,1	8,5	9,1	8,5
Pensionsutbetalningar		-0,3	-0,3	-0,7	-0,7
Avsatt till ÖK-SAP		0,0	2,0	0,0	2,0
Ränte- och basbeloppsuppräknings		0,1	0,0	0,4	0,2
Förändring löneskatt		0,0	0,5	0,0	0,5
Övrigt		0,0	0,0	-6,7	0,0
Ålderspension (förtroendevalda och fd)		0,1	0,1	0,0	0,3
Omklassificering från upplupna kostnader		0,0	0,0	0,0	0,0
Nyintjänad pension		0,1	0,1	6,4	0,3
Summa avsättning för pensioner		9,1	10,9	8,5	11,1
Aktualiseringsgrad		98%	99%	99%	99%
Utgående kapital i överskottsfonden tkr		2 074,9	6 441,3	6 441,3	41,3
Belopp varmed den totala redovisade pensionsförpliktelsen minskats på grund av försäkring:		290,1	290,1	290,1	290,1
Antal visstidsförordnanden					
Förtroendevalda		1,0	1,0	1,0	1,0
Tjänstemän		0,0	0,0	0,0	0,0
<i>Specifikation över förändring</i>					
Likvidpåverkande förändring		-0,3	-0,3	-0,7	-0,7
Ej likvidpåverkande förändring		0,3	2,7	0,1	3,3
Andra avsättningar	20				
Redovisat värde årets början		2,0	1,3	2,0	1,3
Nya avsättningar		0,0	0,0	0,0	0,0
Ianspråktaga avsättningar		-0,2	-0,3	-0,7	-0,3
Summa andra avsättningar		1,8	1,0	1,3	1,0
<i>Avsättning avser återställningskostnader på avfallsdeponin Omma. Återställandet påbörjades 2002 och beräknas vara avslutat 2023. Kommunen väntar på ett myndighetsbeslut där ärendet ska klargöras. Avsättningen avser även återställande av mark och rivning av farlig byggnad där byggnaden är en fara för omgivningen. Beräknad kostnad med hjälp av tidigare liknande projekt.</i>					
<i>Specifikation över förändring</i>					
Likvidpåverkande förändring		-0,2	-0,3	-0,7	-0,3
Ej likvidpåverkande förändring		0,0	0,0	0,0	0,0
Långfristiga skulder	21				
Skulder till kreditinstitut		0,0	0,0	0,0	0,0
Skulder till Trafikverket		4,0	3,9	3,9	3,9
Långfristiga förutbetalda intäkter		50,5	57,2	56,2	82,8
Summa långfristiga skulder		54,5	61,1	60,1	86,7

FINANSIELLA RAPPORTER

	NOT	Delår april 2017	Delår april 2018	Bokslut 2017	Prognos 2018
<i>Specifikation över skuld till kreditinstitut (leasing)</i>					
Ingående värde		0,0	0,0	0,0	0,0
Nyupptagna lån	21C	0,0	0,0	0,0	0,0
Minskning av långfristiga lån	21D	0,0	0,0	0,0	0,0
Summa skuld till kreditinstitut		0,0	0,0	0,0	0,0
<i>Specifikation över skuld till Trafikoerkeret</i>					
Ingående värde		0,3	3,9	0,3	3,9
Ökning av skuld	21C	4,0	0,0	4,1	0,0
Minskning av skuld	21D	-0,3	0,0	-0,5	0,0
Summa skuld till övriga		4,0	3,9	3,9	3,9
<i>Specifikation över långfristiga förutbetalda intäkter</i>					
Ingående värde		34,0	56,2	34,0	56,2
Ökning av långfristiga förutbetalda intäkter	21B	17,0	1,7	24,1	29,6
Upplösning av långfristiga förutbetalda intäkter	21A	-0,5	-0,7	-1,9	-3,0
Summa långfristiga förutbetalda intäkter		50,5	57,2	56,2	82,8
<i>Specifikation över minskning av långfristiga lån</i>					
Inlösta långfristiga lån		0,0	0,0	0,0	0,0
Årets amorteringar		0,0	0,0	0,0	0,0
Inlösen lån med löptid högst 1 år flyttade till kortfristig skuld		0,0	0,0	0,0	0,0
Summa minskning långfristiga lån		0,0	0,0	0,0	0,0
<i>Specifikation över ökning av långfristiga förutbetalda intäkter</i>					
Nya anslutningsavgifter VA	KF	16,9	1,2	19,5	26,6
Nya investeringsbidrag		0,1	0,5	4,6	3,0
Summa ökning av långfristiga förutbetalda intäkter		17,0	1,7	24,1	29,6
Kortfristiga skulder	22				
Korta skulder kreditinstitut		0,1	0,0	0,0	0,0
Leverantörsskulder		22,3	32,0	38,5	42,0
Förutbetalda intäkter/upplupna kostnader		120,1	131,9	115,8	134,7
Diverse kortfristiga skulder		30,3	59,3	60,2	63,2
Summa		172,8	223,2	214,5	239,9
<i>Specifikation kortfristiga skulder</i>					
Ingående värde		188,2	214,5	188,2	214,5
Ökning/minskning under året	22A	-15,4	8,7	26,3	25,4
Summa kortfristiga skulder		172,8	223,2	214,5	239,9
Ansvarsförbindelse till pensioner	23				
Ingående värde (inklusive löneskatt)		0,3	0,0	0,3	0,0
Pensionsutbetalningar		-0,2	0,0	0,0	0,0
Visstidspension (politiker)		0,0	0,0	0,0	0,0
Ränte- och basbeloppsuppräknings		0,0	0,0	0,0	0,0
Överfört till ordinarie beräkning		0,0	0,0	-0,3	0,0
Omställningsstöd		0,1	0,0	0,0	0,0
Summa ansvarsförbindelser till pensioner		0,2	0,0	0,0	0,0
Aktualiseringsgrad		98%	99%	99%	99%

FINANSIELLA RAPPORTER

	NOT	Delår april 2017	Delår april 2018	Bokslut 2017	Prognos 2018
Ansvars- och borgensförbindelser	24				
Ingående värde		859,1	859,1	859,1	859,1
Periodens förändringar		0,0	0,0	0,0	0,0
Summa ansvars- och borgensförbindelser		859,1	859,1	859,1	859,1
<i>Specifikation utgående värde per motpart</i>					
Kommunalt förlustansvar för egnahem		0,0	0,0	0,0	0,0
SYSAV, pensionsutfästelser		1,4	1,4	1,4	1,4
Borgensåtagande avseende AB Sjöbohem för externa lån (790 utnyttjat)		800,0	800,0	800,0	800,0
Borgensåtagande avseende Sjöbo Elnät AB för externa lån (44 utnyttjat)		54,0	54,0	54,0	54,0
Borgensåtagande avseende SÖRF för externa lån (2,0 utnyttjat)		3,7	3,7	3,7	3,7
<i>Summa</i>		859,1	859,1	859,1	859,1

Sjöbo kommun har ingått solidarisk borgen såsom för egen skuld för Kommuninvest i Sveriges AB:s samtliga nuvarande och framtida förpliktelser. Samtliga medlemmar i Kommuninvest ekonomisk förening har ingått likalydande borgensförbindelser. Mellan samtliga medlemmar i Kommuninvest ekonomisk förening har ingåtts ett regressavtal som reglerar fördelningen av ansvaret mellan medlemskommunerna vid ett eventuellt ianspråktagande av ovan nämnda borgensförbindelse. Enligt regressavtalet ska ansvaret fördelas dels i förhållande till storleken på de medel som respektive medlemskommun lånat av Kommuninvest i Sverige AB, dels i förhållande till storleken på medlemskommunernas respektive insatskapital i Kommuninvest ekonomisk förening. Vid en uppskattning av den finansiella effekten av Sjöbo kommuns ansvar enligt ovan nämnda borgensförbindelse, kan noteras att per 2017-12-31 uppgick Kommuninvest i Sveriges AB:s totala förpliktelser till 342 483,9 mnkr och totala tillgångar till 349 243,7 mnkr. Kommunens andel av de totala förpliktelserna uppgick till 670,1 mnkr och andelen av de totala tillgångarna uppgick till 682,0 mnkr.

Justering för realisationsvinster/förluster	25				
Realisationsvinst fastigheter och anläggningar		0,0	0,0	0,0	0,0
Realisationsförlust fastigheter och anläggningar		0,0	0,0	0,0	0,0
Realisationsvinst maskiner och inventarier		0,0	0,0	0,2	0,0
Realisationsförlust finansiella anläggningstillgångar		0,0	0,0	0,0	0,0
Summa justering för realisationsvinster/förluster		0,0	0,0	0,2	0,0
Justering för övriga ej likvidpåverkande poster	26				
Justering av ej likvidpåverkande förändring av pensionsavsättningar		0,3	2,7	0,1	3,3
Justering av ej likvidpåverkande förändring av övriga avsättningar		0,0	0,0	0,0	0,0
Omklassificering av mark till exploatering		0,0	0,0	1,6	0,0
Omklassificering av anslutningsavgifter från pågående projekt till långfristiga förutbetalda intäkter		-1,3	0,0	0,0	0,0
Nedskrivning av finansiella omsättningstillgångar		0,0	0,0	0,0	0,0
Summa justering för övriga ej likvidpåverkande poster		-1,0	2,7	1,7	3,3
Investering i materiella anläggningstillgångar	27				
Investeringsutgift i fastigheter och anläggningar		-8,0	-11,1	-31,5	-79,9
Investeringsutgift i maskiner och inventarier		-2,4	-0,8	-13,0	-32,0
Summa investering i materiella anläggningstillgångar		-10,4	-11,9	-44,5	-111,9
Försäljning av materiella anläggningstillgångar	28				
Försäljningsvärde fastigheter och anläggningar		0,0	0,0	0,0	0,0
Försäljningsvärde maskiner och inventarier		0,0	0,0	0,2	0,0
Summa försäljning av materiella anläggningstillgångar		0,0	0,0	0,2	0,0
Minskning avsättningar på grund av utbetalning	29				
Minskning avsättningar pensioner på grund av utbetalning		-0,3	-0,3	-0,7	-0,7
Minskning andra avsättningar på grund av utbetalning		-0,2	-0,3	-0,7	-0,3
Summa minskning avsättningar på grund av utbetalning		-0,5	-0,6	-1,4	-1,0

INVESTERINGSREDOVISNING

Särredovisning sker endast av fleråriga projekt. Övriga projekt ingår i respektive nämnds summor.

(mnkr)	Budget 2018 inklusive tilläggs- budget	Utfall 2018-04- 30	Prognos 2018	Avvikelse mot årets budget
Kommunstyrelsen	5,2	0,4	5,2	0,0
varav Kommunövergripande	4,1	0,1	4,1	0,0
varav Turism- och fritidsverksamhet	0,5	0,0	0,5	0,0
varav Kulturverksamhet	0,6	0,3	0,6	0,0
Familjenämnd	8,7	0,2	8,7	0,0
varav För- och grundskoleverksamhet	2,5	0,1	2,5	0,0
varav Individ- och familjeomsorg	0,3	0,0	0,3	0,0
varav Turism- och fritidsverksamhet	0,2	0,0	0,2	0,0
varav Kulturverksamhet	1,6	0,0	1,6	0,0
varav Vuxenutbildning, flykting- och arbetsmarknadsverksamhet	0,6	0,0	0,6	0,0
varav Gymnasieverksamhet	3,5	0,1	3,5	0,0
Vård- och omsorgsnämnd	11,4	0,6	11,4	0,0
varav Verksamhet för personer med funktionsnedsättning	1,1	0,0	1,1	0,0
varav Äldreomsorg	10,3	0,6	10,3	0,0
Samhällsbyggnadsnämnd	1,1	0,0	1,1	0,0
varav Miljö- och hälsoskyddsverksamhet	0,6	0,0	0,6	0,0
varav Plan- och byggverksamhet	0,5	0,0	0,5	0,0
Teknisk nämnd	67,2	9,6	60,9	6,3
varav Teknisk verksamhet - skattefinansierad	26,1	0,4	27,8	-1,7
varav Teknisk verksamhet - avgiftsfinansierad	41,1	9,2	33,1	8,0
Totalt	93,6	10,8	87,3	6,3

Fleråriga projekt (mnkr)	Total projekt- budget	Budget 2018 inklusive tilläggs- budget	Utfall 2018-04- 30	Totalt utfall till och med 2017	Prognos 2018	Prognos hela projekt- perioden	Avvikelse mot årets budget	Avvikelse totalt
Tekniska nämnden								
<u>Teknisk verksamhet - avgiftsfinansierad</u>								
Överföringsledning Blentarp-Sövde-Sjöbo Etapp II	19,1	0,0	0,0	19,9	0,0	19,9	0,0	-0,8
Överföringsledning Åsperöd-Tomelilla	27,0	14,5	0,7	0,4	14,5	27,0	0,0	0,0
Utbyggnad kommunalt VA Sjöbo sommarby	17,0	0,0	0,0	19,0	0,2	19,2	-0,2	-2,2
Anslutningsavgifter VA Sjöbo sommarby	-15,0	0,0	0,0	-15,8	0,0	-15,8	0,0	0,8
Utbyggnad av kommunalt VA i Svansjö	37,0	29,0	5,4	3,1	26,9	30,0	2,1	7,0
Anslutningsavgifter VA i Svansjö	-24,6	-24,6	0,0	0,0	-24,6	-24,6	0,0	0,0
Utbyggnad av kommunalt VA i Hemmestorps Eke	16,6	1,1	0,0	0,0	0,0	16,6	1,1	0,0
Anslutningsavgifter VA i Hemmestorps Eke	-7,8	0,0	0,0	0,0	0,0	-7,8	0,0	0,0
Utbyggnad av kommunalt VA i Ljungbacken	6,8	0,3	0,0	0,0	0,0	6,8	0,3	0,0
Anslutningsavgifter VA i Ljungbacken	-5,0	0,0	0,0	0,0	0,0	-5,0	0,0	0,0
Utbyggnad av kommunalt VA Södergård	6,0	0,5	0,0	0,0	0,0	6,0	0,5	0,0
Anslutningsavgifter VA Södergård	-3,5	0,0	0,0	0,0	0,0	-3,5	0,0	0,0
Utbyggnad Heinge vaccum	7,1	3,0	0,0	0,0	3,0	7,1	0,0	0,0
Omlastningsstation och återbruk	8,0	4,0	0,0	0,0	1,8	8,0	2,2	0,0
Summa avgiftsfinansierad verksamhet	88,7	27,8	6,1	26,6	21,8	83,9	6,0	4,8
<u>Teknisk verksamhet - skattefinansierad</u>								
Lilla Norregatan, Lillgatan, området runt Kärnan	5,4	0,0	0,0	0,4	0,0	8,0	0,0	-2,6
Korsningsåtgärder stationsområdet, Idegatan/Ågatan	6,5	1,1	0,0	5,4	1,1	6,5	0,0	0,0
Investeringsbidrag GC-väg Ågatan och Idegatan	-1,6	0,0	0,0	0,0	0,0	-1,6	0,0	0,0
Ombyggnad Gamla Torg/Södergatan/L. Östergatan	10,0	0,0	0,0	0,0	0,0	10,8	0,0	-0,8
Ombyggnad Östergatan/Norregatan	5,5	0,0	0,0	0,0	0,0	5,5	0,0	0,0
Aktivitetspark	9,0	8,4	0,1	0,5	8,8	9,3	-0,4	-0,3
Aktivitetspark - bidrag	-3,1	0,0	0,0	-3,1	0,0	-3,1	0,0	0,0
Utgift statlig medfinansiering GC-väg Hemmestorp- Veberöd	10,0	0,0	0,0	4,1	0,0	10,0	0,0	0,0
Inkomst statlig medfinansiering GC-väg Hemmestorp- Veberöd	-4,8	0,0	0,0	0,0	0,0	-4,8	0,0	0,0
Summa skattefinansierad verksamhet	36,9	9,5	0,1	7,3	9,9	40,6	-0,4	-3,7
Totalt fleråriga projekt	125,6	37,3	6,2	33,9	31,7	124,5	5,6	1,1

Exploateringsredovisning (tkr)

Bostadsexploatering

Område	Start år	In- gående balans	Kostnad sålda tomter	Utgifter	Ut- gående balans 2018-04-30	Periodens resultat för området	Antal tomter	
							Sålda	Lediga
Blentarp 67:2 Etapp 1	2006	1 824,4	-165,8	0,0	1 658,6	162,0	13	20
Grimstofta 4:1 Etapp 2	2006	1 120,1	0,0	0,0	1 120,1	-36,6	12	16
Sjöbo Väst Etapp 1 och 2	2006	5 638,7	-613,3	3,4	5 028,8	692,5	36	41
Viljan bostäder	2011	258,6	0,0	0,0	258,6	-36,7	4	1
Ängsbyn del av Sjöbo 6:119	2006	109,0	0,0	0,0	109,0	-0,8	0	1
Glädjen 32	2017	572,6	0,0	0,0	572,6	0,0	0	1
Summa bostadsexploatering		9 523,4	-779,1	3,4	8 747,7	780,4	65	80

Industriexploatering

Område	Start år	In- gående balans	Kostnad sålda tomter	Utgifter	Utgående balans 2018-04-30	Periodens resultat för området	Kvar- varande mark att sälja (kvm)
Sandbäck 7:19 norr Esplanaden	2005	73,9	0,0	0,0	73,9	-7,7	56 354
Sandbäck 7:3 S Åsumån (Ommadal)	2010	3 138,2	0,0	21,3	3 159,5	-18,3	70 000
Åkaren 1	2017	180,5	0,0	0,0	180,5	0,0	7 745
Summa industriexploatering		3 872,2	0,0	21,3	3 893,5	33,3	175 406
TOTALT EXPLOATERING		13 395,6	-779,1	24,7	12 641,2	813,7	-

REDOVISNINGSPRINCIPER

Delårsrapporten är upprättad i enlighet med lagen om kommunal redovisning och rekommendationer från Rådet för kommunal redovisning (RKR), vilket bland annat innebär att

- intäkter redovisas i den omfattning som det är sannolikt att de ekonomiska tillgångarna kommer att tillgodogöras kommunen och intäkterna kan beräknas på ett tillförlitligt sätt.
- fordringar har upptagits till de belopp varmed de beräknas inflyta.
- tillgångar och skulder har upptagits till anskaffningsvärdet där inget annat anges.
- periodiseringar av inkomster och utgifter har skett enligt god redovisningssed.
- värdering av kortfristiga placeringar har portföljvärderats till det lägsta av verkligt värde och anskaffningsvärdet.

Förändrade redovisningsprinciper

Redovisningsprinciperna förändrades 2016 när det gäller intäktsredovisningen av exploateringsverksamheten, som anpassats till RKR:s rekommendation nummer 18.1. Bytet av redovisningsprincip är gjort i enlighet med RKR 14.1 Byte av redovisningsprincip, och har påverkat det egna kapitalet med +9,2 mnkr och 2016 års resultat med -0,3 mnkr.

Sjöbo kommun tillämpar från och med 2017-01-01 komponentredovisning enligt RKR 11 Materiella anläggningstillgångar. Övergången innebär att en tillgång delas in i ett antal komponenter, som sedan skrivs av var för sig utifrån förväntad nyttjandetid. När en komponent ersätts, betraktas det som en ersättningsinvestering, som skrivs av utifrån förväntad nyttjandetid. Eventuellt återstående värde utstrangeras. Innebörden i aktiveringsbegreppet har ändrats. Tidigare

redovisades åtgärder i underhållsplanen som en kostnad. Dessa kostnader redovisas numera i högre grad som en investering.

Genomgång av äldre investeringar har gjorts när det gäller tillgångstyperna fastigheter för affärsverksamhet (VA) och publika fastigheter (gata). Vid övergången har projekt som hade ett bokfört restvärde per 16-12-31 som översteg 1 mnkr räknats om. För VA har 67,3 mnkr av 124,4 mnkr av det bokförda värdet räknats om. För gata har 51,0 mnkr av 82,5 mnkr räknats om. Omräknade projekt bedöms få en väsentlig betydelse för redovisningen lång tid framöver.

Jämförelsestörande poster

Jämförelsestörande poster särredovisas när dessa förekommer i not till respektive post i resultaträkningen och/eller i kassaflödesrapporten. Som jämförelsestörande betraktas poster som är sällan förekommande och som överstiger 10 mnkr. Dessutom redovisas alltid kommunens realisationsvinster vid fastighets- och verksamhetsförsäljningar som jämförelsestörande.

Intäkter

Verksamhetsintäkter

RKR:s rekommendation 18 Intäkter från avgifter, bidrag och försäljningar tillämpas och innebär att statsbidrag till anläggningstillgångar och anslutningsavgifter periodiseras över respektive anläggningstillgångs nyttjandeperiod. Ackumulerat över- respektive underskott i VA- och renhållningsverksamheten klassificeras som kortfristig skuld eller fordran.

Skatteintäkter

Den preliminära slutavräkningen för skatteintäkter baseras på SKL:s aprilprognos i enlighet med rekommendation RKR 4.2.

Övriga intäkter

Investeringsbidrag tas upp som en förutbetalad intäkt och redovisas bland långfristiga skulder och periodiseras över anläggningens nyttjandeperiod.

Anslutningsavgifter har sedan tidigare redovisats enligt denna princip.

Kostnader

Avskrivningar

Avskrivning av materiella anläggningstillgångar görs för den beräknade nyttjandeperioden med linjär avskrivning baserad på anskaffningsvärdet exklusive eventuellt restvärde. På tillgångar i form av mark, konst och pågående arbeten görs emellertid inga avskrivningar.

Avskrivningstider

Följande avskrivningsperioder tillämpas:

Typ av tillgång	Avskrivningsperiod	Genomsnittlig avskrivningsperiod
Allmän markreserv	Ingen avskrivning	Ingen avskrivning
Immateriell tillgång	3–5 år	4,5 år
Verksamhetsfastigheter	5–33 år	20,8 år
Fastigheter för affärsverksamhet	10–50 år	41,8 år
Publika fastigheter	10–75 år	50,2 år
Fastigheter för annan verksamhet	Ingen avskrivning	Ingen avskrivning
Pågående projekt	Ingen avskrivning	Ingen avskrivning
Maskiner	5–15 år	8,2 år
Inventarier	3–10 år	7,9 år
Bilar och transportmedel	3–15 år	12,7 år
Förbättringsutgifter på fastigheter ej ägda av kommunen	3–10 år	5,5 år
Konst	Ingen avskrivning	Ingen avskrivning

Specifikation avskrivningstider komponenter

Fastigheter för affärsverksamhet (VA)

Ledningsnät	50 år
Stomme	40–50 år
Maskin	15–25 år
Styr/regler/el	10 år
Konstruktion	25 år
Utrustning	10 år
Maskinell utrustning	10–15 år

Publika fastigheter (gata)

<u>Huvudgata</u>	
Slitlager	15 år
Övrigt/väggkropp	75 år
<u>Uppsamlingsgata</u>	
Slitlager	20 år
Övrigt/väggkropp	75 år
<u>Lokalgata</u>	
Slitlager	30 år

Övrigt/väggkropp	75 år
<u>GC-väg</u>	
Slitlager	30 år
Övrigt/väggkropp	75 år
<u>Gångbana/trottoar</u>	
Slitlager	30 år
Övrigt/väggkropp	75 år
<u>Gatubelysning</u>	
Armatyr	20 år
Belysningsstolpe/ledning	30 år

Avskrivningstiderna bestäms individuellt för varje investering utifrån bedömd nyttjandeperiod. En tillgång ska delas upp i olika komponenter och skrivas av separat om den förväntade skillnaden i nyttjandeperioden mellan de olika komponenterna är väsentlig. Understiger värdet av tillgången 100 tkr görs aldrig någon uppdelning i komponenter.

Kommunen kan bekosta förbättringsutgifter i annans fastighet, förutsatt att kommunen hyr fastigheten. Om sådant arbete avser ny-, till- eller ombyggnad av värdehöjande slag ska avskrivning ske av nedlagda utgifter. Avskrivningstiden bestäms av investeringens nyttjandeperiod och hyresförhållandet. Det medför att avskrivningstiden inte kan vara längre än kontraktstiden på hyreskontraktet. Är fastigheten avsedd att nyttjas under kortare tid än tre år, kostnadsförs förbättringsutgifterna direkt.

Gränsdragning mellan kostnad och investering

Det finns en investeringspolicy som bland annat berör gränsdragningen mellan kostnad och investering. För mindre investeringar har policyns gränsvärde tillämpats. Inköp av inventarier räknas som en investering, om tillgångarna har en ekonomisk livslängd på minst tre år och en anskaffningsutgift som överstiger ett halvt prisbasbelopp exklusive moms, enligt RKR:s information Korttidsinventarier och inventarier av mindre värde.

Anskaffningsvärde

RKR:s rekommendation 18 Intäkter från avgifter, bidrag och försäljningar tillämpas avseende anslutningsavgifter, investeringsbidrag, renhållnings- och VA-avgifter, försäljningar av fastigheter samt över- respektive underskott. Anslutningsavgifterna hanteras som en förutbetalad intäkt.

Huvudmetoden tillämpas, det vill säga inga lånekostnader ingår i anskaffningsvärdet.

Bidrag till statlig infrastruktur

Beslutade bidrag till statlig infrastruktur bokförs som en tillgång i balansräkningen. Upplösningen eller värdeminskningen av tillgången sker med årliga belopp. Tills projektet är färdigställt har Sjöbo kommun en skuld till motparten, motsvarande vårt bidrag för projektet minskat med de utgifter och inkomster som kommunen har för färdigställandet. Skulden återfinns bland långfristiga skulder.

Avsättningar

Framtida händelser som kan påverka förpliktelsens storlek ska återspeglas i avsättningens värde, när det finns tillräckliga, objektiva omständigheter som talar för att de kommer att inträffa. Åtagandena är nuvärdesberäknade med motsvarande belopp som inflationsuppräknigen.

Långfristiga skulder

Anslutningsavgifter och investeringsbidrag bokförs som förutbetalda långfristiga skulder, samtidigt som investeringsutgiften bokförs som en tillgång.

I samma takt som tillgångens värde minskar, i form av avskrivningar i resultaträkningen, minskar även den förutbetalda intäkten, genom att skulden minskar när delar av bidraget intäktsförs i resultaträkningen. Intäkten i form av anslutningsavgiften delas upp på lika många år som huvuddelen av kommunens investeringsutgifter för anslutningen. Skulden för förutbetalda VA-anslutningsavgifter klassificeras som långfristiga skulder, eftersom skulden löper på 30 år. Det beräknas motsvara genomsnittlig avskrivningstid på VA-anslutningarna.

Investeringsbidrag hanteras i enlighet med rekommendationen nr 18 från RKR, vilket innebär att bidraget initialt bokförs som en långfristig skuld, för att efterhand som investeringen genererar avskrivning föras in som intäkter i redovisningen. Det medför att

investeringsintäkten tidsmässigt matchar de kostnader som investeringen genererar.

Pensioner

Förpliktelser för pensionsåtaganden för anställda i kommunen är beräknade enligt RIPS 07. Under avsättningar redovisas kompletterande ålderspension, särskild avtalspension före 65 år och efterlevandepension. Som kortfristig skuld finns redovisade de pensioner som intjänats av de anställda under perioden, men som betalas ut under kommande period. Beräkningen är gjord per 2017-12-31 och omräknad till 2018-04-30.

De pensionsförpliktelser som har intjänats före 1998 och ännu inte lösts via försäkringen, redovisas också som avsättning.

Visstidsförordnanden som ger rätt till särskild avtalspension redovisas som avsättning, när det är troligt att de kommer att leda till utbetalningar. Avtal som inte lösts ut, redovisas som ansvarsförbindelse.

Beräkning av pensionsavsättning för politiker är utförd av KPA för 2017 och omräknad till 2018, enligt politikernas pensionsavtal med kommunen. Kompletterande ålderspension, det vill säga förmånsbestämd pension för anställda som tjänar över 7,5 basbelopp, är försäkrad genom inbetalning av försäkringspremie löpande under året. Kommunen följer RKR:s yttrande med anledning av förändring av diskonteringsräntan i RIPS 07.

FINANSIELLA RAPPORTER

FINANSIELL RAPPORT

Borgensåtaganden, KOMMUNEN

Motpart	Belopp i mnkr	Procent av borgen
AB Sjöbohem (790 mnkr nyttjad)	800,0	93,3
Sjöbo Elnät AB (44 mnkr nyttjad)	54,0	6,3
SÖRF (2,0 mnkr nyttjad)	3,7	0,4
Summa	857,7	100,0

Utlåning, KOMMUNEN

Motpart	Belopp i mnkr	Procent av utlåning
Kommuninvest	3,5	100,0
Summa	3,5	100,0

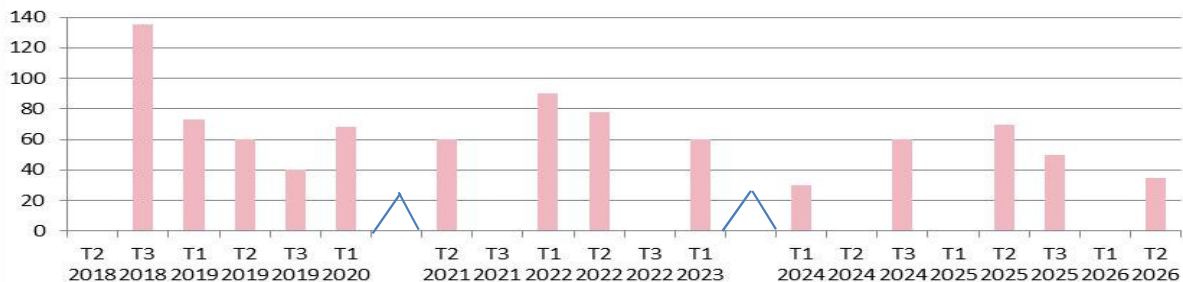
Placering överskottslikviditet, KOMMUNEN (mnkr)

Motpart	Anskaffningsvärde	Procent av placering	Marknadsvärde	Ränta
SBAB	99,8	79,3	99,8	< 25 mnkr; 0,35 %, 25–50 mnkr; 0,15 % och > 50 mnkr; 0,05 %.
Robur fonder	6,4	5,1	6,1	
Öhman fonder	10,0	7,9	10,4	
SEB fonder	1,5	1,2	1,7	
SPP fonder	8,2	6,5	9,0	
Summa	125,9	100,0	127,0	

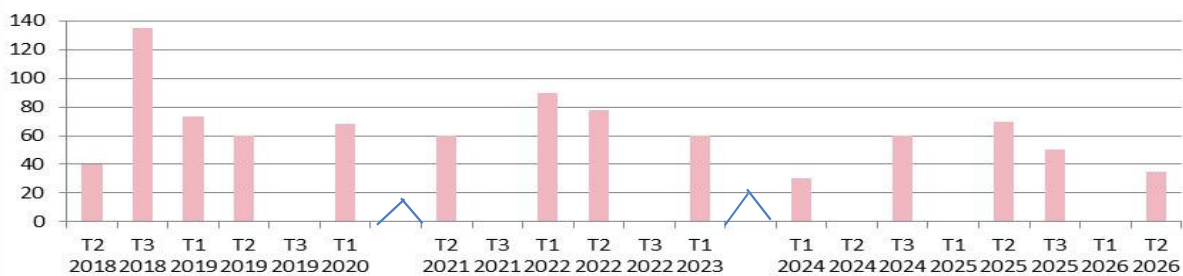
Inlåning, SAMMANSTÄLLD REDOVISNING

Motpart	Belopp i mnkr	Procent av lån
Kommuninvest	631	69,3
SEB	50	5,5
Handelsbanken	60	6,6
Swedbank	95	10,4
Sparbanken Skåne (checkkredit)	75	8,2
Summa	911	100,0

Förfalloprofil kapitalbindning (mnkr)



Förfalloprofil räntebindning (mnkr)



Derivat; Ej aktuellt

RIKTLINJER FÖR RISKTAGANDE

	Kommunen	Sjöbohem	Sjöbo Elnät
Finansieringsrisk	✓	✓	✓
Ränterisk	✓	✓	✓
Motpartsrisk	✓	✓	✗
Valutarisk	✓	✓	✓
Likviditetsrisk	✓	✓	✓
Operativa risker	✓	✓	✓

ORDLISTA

Anläggningstillgångar avser tillgång avsedd för stadigvarande innehav såsom fastigheter och inventarier.

Avskrivning är en fördelning av kostnaden för en tillgång över nyttjandeperioden.

Avsättning utgörs av de betalningsförpliktelser som är säkra eller sannolika till sin existens, men där det finns osäkerhet beträffande beloppets storlek eller tidpunkten för betalning.

Balansräkningen visar den ekonomiska ställningen på balansdagen.

Driftredovisning visar verksamheternas intäkter och kostnader inklusive interna poster.

Eget kapital är skillnaden mellan samtliga bokförda tillgångar och skulder.

Extraordinära intäkter och kostnader saknar tydligt samband med ordinarie verksamhet och förväntas inte inträffa ofta eller regelbundet samt uppgår till väsentligt belopp.

Förvärvsmetod anger att vid förvärvstillfället förvärvat eget kapital elimineras vartefter intjänat kapital räknas in i koncernens egna kapital.

Intern ränta är beräknad räntekostnad grundad på anläggningstillgångarnas bokförda värde.

Jämförelsestörande poster anger händelser eller transaktioner som är viktiga att uppmärksamma vid jämförelser.

Kassaflödesanalysen visar hur verksamheten finansierats, det vill säga hur pengar tillförts och hur de använts. Skillnaden mellan tillförda och använda medel ger förändring av likvida medel.

Kommunbidrag är skattemedel som skjuts till för att finansiera en verksamhet.

Kortfristiga fordringar och skulder avser fordringar och skulder som förfaller till betalning inom ett år efter balansdagen.

Likvida medel är tillgångar som kan omsättas på kort sikt, till exempel kassa- och banktillgångar.

Likviditet är betalningsberedskap på kort sikt.

Långfristiga fordringar och skulder avser fordringar och skulder som förfaller till betalning senare än ett år efter balansdagen.

Omsättningstillgångar är tillgångar som beräknas innehas kortvarigt, till exempel kundfordringar.

Proportionell konsolidering innebär att i de fall ägda bolag delägs tas endast de ägda andelarna in i den sammanställda redovisningen.

Resultaträkningen visar årets ekonomiska resultat och hur det har uppkommit.

Rörelsekapital anger den del av kapitalet som står till förfogande för finansiering av utgifter, det vill säga skillnaden mellan omsättningstillgångar och kortfristiga skulder.

Sammanställd redovisning redovisar sammanställning av resultat- och balansräkningar för juridiska personer i vilka kommunen har ett betydande inflytande. Ger en helhetsbild oavsett i vilken juridisk form verksamheten bedrivs.

Skattekraft anger antal skattekrönor per invånare.

Skatteunderlag avser totala beskattningsbara inkomster. Uttrycks vanligen i skattekrönor.

Soliditet redovisar långsiktig betalningsförmåga, uttrycks vanligen som eget kapital i förhållande till totala tillgångar.

Årsarbetare innebär att de anställdas beräknade arbetstid har räknats om till heltidstjänster.

Förslag till beslut

1. Kommunstyrelsens arbetsutskott får i uppdrag att diskutera familjenämndens ekonomiska situation och interna styrning med familjenämndens arbetsutskott.
2. Kommunledningsförvaltningen får i uppdrag att tillsammans med familjeförvaltningen göra en genomlysning av ekonomistyrningen inom verksamhet för förskole-, och skolbarnsomsorg samt grundskoleverksamheten.
3. Samhällsbyggnadsnämnden och kommunstyrelsens kultur- tillväxt och fritidsutskott får i uppdrag att vidta åtgärder för en ekonomi i balans. Uppdraget återrapporteras i samband med delårsrapport 2 2018.
4. Kommunstyrelsen har med oro noterat den ekonomiska utvecklingen inom verksamhet för personer med funktionsnedsättning och har för avsikt att nogsamt följa den ekonomiska utvecklingen och eventuellt återkomma med förslag på hur underskottet ska hanteras beroende på hur ekonomin utvecklas för verksamheten.
5. Utöka tekniska nämndens investeringsram med 1,2 mnkr avseende Försköning Lövestads marknadsplats för att korrigera felaktigt begäran av överföring. Utökningen klaras inom nuvarande kassaflöde.



SJÖBO
KOMMUN